

SOLO PARA PARTICIPANTES
DOCUMENTO DE REFERENCIA
SÓLO ESPAÑOL

**SEMINARIO-TALLER “LOS CENSOS DE 2010 Y LA MIGRACIÓN INTERNA,
INTERNACIONAL Y OTRAS FORMAS DE MOVILIDAD TERRITORIAL”**

CELADE – División de Población de la CEPAL
Conferencia Estadística de las Américas – CEA CEPAL
Fondo de Población de las Naciones Unidas

10-12 de diciembre de 2008
Sala Fernando Fajnzylber
CEPAL
Santiago de Chile

**EXPERIENCIA DE CAPTACIÓN DE LA MIGRACIÓN
INTERNACIONAL EN LA ENCUESTA DE HOGARES AMPLIADA
EN RESPUESTA A LA AUSENCIA DEL CENSO Y AL PESO DEL
TEMA EN LA AGENDA PÚBLICA: EL CASO DE URUGUAY**

Este documento fue preparado por DANIEL MACADAR, del Programa de Población de la Facultad de Ciencias Sociales de la Universidad de la República, Uruguay. Las opiniones expresadas en este documento, que no han sido sometidas a revisión editorial, son de exclusiva responsabilidad del autor y pueden no coincidir con las de la Organización. Se prohíbe citar sin la autorización del autor.



Experiencia de captación de la migración internacional en la Encuesta de Hogares Ampliada en respuesta a la ausencia del censo y al peso del tema en la agenda pública: el caso de Uruguay

Daniel Macadar

1. Presentación

El presente informe tiene un doble propósito: a) presentar una descripción del Módulo de Migración instrumentado por la Encuesta Nacional de Hogares Ampliada (ENHA) realizada por el Instituto Nacional de Estadística (INE) durante el año 2006, y b) reseñar sus principales resultados aplicados al estudio de la migración internacional.

El módulo implementado posibilitó la captación específica y la caracterización de la inmigración internacional y de retorno. Asimismo, se incluyó un módulo destinado a captar parte de la emigración reciente desde los hogares (quienes salieron de Uruguay entre 2000 y 2006), y las características básicas de los emigrantes antes y después del movimiento migratorio.¹

Gran parte de este documento está basado en el *Informe sobre Migración Internacional 2006* elaborado conjuntamente con Adela Pellegrino para el Instituto Nacional de Estadística.

2. Introducción: Uruguay, la migración internacional y el peso del tema en la agenda pública

2.1. El marco regional

La migración internacional en América Latina, tal como lo ha venido señalando CELADE, se ha caracterizado por tres grandes patrones: a) la disminución en los últimos decenios de la inmigración de ultramar (yo pondría desde hace ya varios decenios), que otrora caracterizara el poblamiento de gran parte del continente. A la no renovación de dichas corrientes, se suman los movimientos de retorno y la mortalidad, que implican una disminución de los stocks de los inmigrantes de ultramar más antiguos; b) el desarrollo de una migración intrarregional alimentada básicamente por factores estructurales – desigualdades de desarrollo económico y social - y coyunturales. Dichos movimientos se han estabilizado en la actualidad, pero fueron muy importantes en la década de 1970. Argentina y Venezuela en Sudamérica y Costa Rica en Centroamérica fueron los países de destino con mayor poder de atracción en esa década; c) la emigración de latinoamericanos y caribeños hacia Estados Unidos y Europa que constituye el tercer y más vigente patrón migratorio, y que de cierta manera manifiesta la reversión del carácter migratorio de la región, que con el correr de la historia ha pasado de atraer a expulsar población (Villa y Martínez, 2004).

¹ Se debe tener especialmente en cuenta que los datos se refieren a una fracción de la emigración, a saber, las personas que salieron de hogares existentes en el país a la fecha de la encuesta y que, por lo tanto, podían suministrar información. En consecuencia, una primera limitación de esta estrategia radica en la ausencia de las personas que formaban parte de hogares completos de emigrados.

Uruguay no ha sido una excepción a estos grandes patrones, y el proceso demográfico más significativo en los últimos tiempos es sin duda el fenómeno de la emigración. El cambio de estatus de Uruguay, antes "país de inmigración", a fuerte expulsor de población no sólo ya es un hecho consolidado, sino que además viene conduciendo al país por un camino que claramente delinearé el perfil sociodemográfico de la sociedad uruguaya en el futuro cercano. Según las estimaciones más recientes Uruguay tiene en la actualidad un 15% de su población residiendo en el exterior del país.

2.2. El Uruguay y su historia migratoria

La migración internacional ha tenido un impacto fundamental en la historia de la población uruguaya. Al igual que otros países americanos, Uruguay recibió parte de las corrientes originadas en Europa y Medio Oriente que se incorporaron al territorio americano en el proceso colonial y; más adelante, parte de la gran emigración europea del siglo XIX y primera mitad del XX. También, en virtud de su ubicación geográfica entre dos grandes imperios coloniales y luego entre dos grandes países de América del Sur, Uruguay fue escenario de movimientos migratorios desde y hacia a los países vecinos. A partir de mediados del siglo XIX, el país recibió un aporte sustancial de inmigración europea, así como de manera regular inmigración brasileña en el norte y argentina en el litoral y sur del territorio. Si bien existieron, desde muy temprano en la historia nacional, corrientes de emigración hacia los países vecinos, sobre todo hacia Argentina, se puede considerar que hasta avanzada la década de 1960 Uruguay podía ser considerado país de inmigración, con un saldo migratorio positivo sostenido en el tiempo².

A partir de la década de 1960, sumada a la emigración limítrofe (principalmente hacia Argentina) comienzan a desarrollarse corrientes migratorias hacia los países industriales, al igual que en otros países de América Latina, primero hacia los Estados Unidos y luego hacia Australia y Canadá. También los países europeos fundamentalmente, España e Italia que fueron origen de inmigración en la segunda mitad del siglo XIX y primera del siglo XX, comienzan a ser destino de la emigración uruguaya. En los sesenta a las fuerzas que alentaban a la inmigración hacia los países desarrollados, se sumaron las originadas por causas internas: una crisis económica persistente y un gran deterioro social seguido de una crisis política (Pellegrino, 1995) .

La agudización de la crisis fue generando un clima de violencia y represión que condujo al golpe de Estado de junio de 1973 y a la subsiguiente instalación de una dictadura militar que duró más de once años. La situación económica, unida a la consolidación de un gobierno autoritario, provocó una corriente de emigración que alcanzó niveles muy importantes. A partir de la década de 1970, las tasas de emigración alcanzaron los niveles más altos conocidos en Uruguay (Niedworok, N, 1985) y se aceleraron los movimientos hacia Argentina y también los flujos hacia los Estados Unidos y otros países desarrollados.

La emigración de la década de 1970 y de la primera mitad de la de 1980 estuvo causada por una conjunción de factores políticos y económicos. El fin de la dictadura militar en 1985 tuvo como

² Los años de las Guerras Mundiales supusieron la detención de la migración a todos los países americanos; también es el caso en Uruguay. La crisis de 1929 también detuvo durante algunos años la inmigración proveniente de ultramar.

consecuencia un movimiento de retorno de emigrantes, que fue estimulado por programas de apoyo tendientes a la reincorporación de los emigrantes a la sociedad.

De todas maneras, la emigración parece haber quedado instalada como un elemento estructural de la sociedad uruguaya. Uruguay se ha integrado a las corrientes latinoamericanas que emigran fundamentalmente hacia los países desarrollados, aunque también se ha mantenido un flujo hacia otros países de la región. Durante los años de crisis económica aguda, la sociedad uruguaya ha respondido con aumentos significativos de los niveles de emigración; la crisis que se aceleró en 2002, evidenció una reacción rápida de la población, una parte de la cual recurrió a la emigración para enfrentar sus consecuencias. Entre otros factores, la consolidación de colonias pre-existentes en los países de destino, ha venido actuando como un mecanismo de estímulo y concreción de la emigración.

2.3. Antecedentes de estudios sobre migración internacional en el Uruguay

Desde el comienzo de la historia independiente hasta mediados del siglo XX, la inmigración fue factor fundamental del crecimiento de la población; durante ese período las estadísticas oficiales colocaron un gran énfasis en relevar el origen y las características de los inmigrantes.

En la década de 1970, como consecuencia del crecimiento significativo de la emigración que ya se venía observando desde la mitad de la década de 1960, se realizaron dos encuestas de emigración, en 1976 y 1982, en el marco de la Dirección General de Estadísticas y Censos (hoy INE). Esta información fue la base de los estudios que se realizaron sobre el tema en las décadas de 1970 y 1980. En el segundo caso, se incluyó también información sobre el retorno de migrantes.

Desde entonces hasta 2006 no se había incorporado información específica sobre migración internacional en las estadísticas nacionales. La información relevada por el módulo de migración de la Encuesta de Hogares Ampliada del 2006 busca evaluar las características de la emigración del período reciente (2000-2006). Al mismo tiempo, permite trazar un perfil de la migración de retorno y de la inmigración.

2.4. Sobre las herramientas para el estudio de la migración internacional

Sin duda la herramienta más utilizada para la cuantificación y cualificación de la migración internacional está basada en los conteos o mediciones directas sobre las diferentes unidades geográficas, básicamente a través de los **censos de población**. Los mismos permiten conocer el status migratorio de las personas con preguntas tendientes a identificar y comparar el lugar de residencia actual y residencia anterior (y/o lugar de nacimiento) de las personas. Estas herramientas resultan particularmente efectivas y analíticamente ricas cuando se puede tener acceso a los individuos migrantes en el lugar de destino. Son por ello básicamente útiles para la caracterización de la Inmigración tanto internacional como dentro de un mismo país. Del mismo modo los censos son una buena herramienta para captar y analizar la migración de retorno. En el caso de la emigración, si bien se han realizado intentos de utilizarlos para captar la emigración a partir de referentes en la población no migrante, los censos son una herramienta básica para la implementación de las estimaciones indirectas, los métodos más

aceptables en términos de cuantificación de los emigrantes-. Debe resaltarse también el fundamental aporte que se puede lograr con la información sistematizada de los censos de población de diferentes países para la cuantificación directa de la emigración como suma de los residentes en los lugares de destino (proyecto IMILA).

No es una novedad que la estimación del volumen y las características de la emigración internacional son aspectos complejos de medir y diagnosticar. Para su análisis se suelen considerar otras fuentes como los datos que surgen de los **registros de ingresos y egresos** por las fronteras. Estos registros tienen en general omisiones importantes, o errores debidos a la permeabilidad de las fronteras nacionales. Tanto para el caso de la emigración como de la inmigración, ocurre además que la mayoría de las fronteras nacionales no incluyen preguntas sobre el propósito de permanecer en los territorios como inmigrante o emigrante. Sin embargo el saldo anual entre ingresos y egresos de nacionales al país es utilizado como indicador que permite una aproximación al tema. En particular para el caso de la emigración actual de uruguayos los registros del aeropuerto internacional se han transformado en un valioso insumo para las estimaciones recientes.

Existen también países que llevan **registros de población** que implican la necesidad de certificar la residencia y registrar los cambios de la misma, permitiendo conocer los lugares de origen de los migrantes. Estos registros permiten estimar y obtener ciertas características de la población inmigrante internacional, pero suelen presentar inconvenientes relacionados con la captación de los residentes ilegales.³ El Registro Central de Extranjeros residentes de España ha permitido dar cuenta del importante aumento de la colonia de uruguayos residentes en ese país⁴.

Finalmente otro tipo de fuente de información que puede ser aplicado al estudio de la migración internacional son las **encuestas específicas**. Estos instrumentos permiten conocer el perfil de los migrantes y avanzar en su cuantificación. En general nos brindan información para conocer la población en el lugar de destino, pero también se han aplicado para la *detección y caracterización* de los emigrantes. En el caso de la emigración existen dificultades para ambos cometidos: en la detección, ante la imposibilidad de detectar la migración que no deja "rastros" (y/o de los criterios de detección), y en la caracterización en el hecho de que se trata de información indirecta, que es obtenida a partir de la declaración de los familiares de los emigrantes haciendo que la veracidad de la información repose sobre el conocimiento y la memoria de los entrevistados respecto a las características del miembro o miembros del hogar que salieron del país y del propio evento migratorio (fechas, etc.)

³ Este tipo de herramientas resulta muy útil también para aportar al diagnóstico actualizado de la migración interna. Para el caso uruguayo se podría imaginar como una herramienta valiosa en ese sentido, sin embargo la sola mención de esta posibilidad genera un rechazo que tiene sus raíces en los procesos autoritarios que vivió el país en su pasado reciente.

⁴ <http://extranjeros.mtin.es/es/InformacionEstadistica/>.

3. Las características del módulo migración y la información de la ENHA 2006.

El último Censo de Población en Uruguay fue realizado en 1996 y estaba planificado reeditarlo en 2005. En 2004 fue realizado lo que se conoció como Censo Fase 1, que consistió básicamente en un conteo de población (por edad y sexo) a los efectos de actualizar el Marco Muestral de las Encuestas de Hogares. En ausencia del censo planificado se decidió aumentar el tamaño de la Encuesta Continua de Hogares en 2006 y relevar información referida a una serie de módulos temáticos de interés entre los cuales se incluyó la migración.

La Encuesta Nacional de Hogares Ampliada 2006 (ENHA) incluyó a 85.316 hogares y 256.866 personas a lo largo de los 4 trimestres del 2006. En cada trimestre fueron incluidos módulos específicos para abarcar diferentes temáticas de interés.⁵ Los módulos referidos a la migración fueron incorporados en el cuarto trimestre del 2006 e incluyeron a 21.334 hogares y 64.011 personas.

Las preguntas incluidas en dichos módulos permitieron identificar las siguientes modalidades migratorias:

- Migrantes internos (Interdepartamentales o Interlocalidades).
- Migrantes internacionales:
 - Inmigrantes extranjeros que residen en el país
 - Migrantes de retorno al país (uruguayos que vivieron un tiempo en el exterior).
 - Emigrantes (que hayan partido del hogar encuestado para radicarse en el exterior)

3.1. Inmigración

Preguntas utilizadas

Lugar de nacimiento (departamento / localidad o país)

MI 2. ¿Dónde pasó usted a residir inmediatamente después de su nacimiento?

Duración de la residencia/llegada

MI 3. ¿Cuánto tiempo hace que reside sin interrupciones en esta ciudad o localidad?

Lugar de residencia anterior (departamento / localidad o país)

MI 4. ¿Dónde vivía antes de pasar a residir en esta ciudad o localidad?

Lugar de residencia 5 años antes (departamento / localidad o país)

MI 9. ¿Dónde vivía hace cinco años (en 2001)?

⁵ El primer módulo es de Vivienda y Educación; el segundo es de Trabajo, Tecnologías de la Información y de la Comunicación y Trabajo Infantil; tercero es de Educación y Situación de Salud y Morbilidad y el cuarto Familia, Migración y Migración Internacional

Razón de la migración respecto a residencia 5 años antes.

MI 10. ¿Cuál fue la principal razón por la que salió de esa localidad o ciudad?

La ENHA 2006 permitió tener una estimación tanto del volumen como de las características de los inmigrantes al país. Si bien -por no tratarse de una herramienta de cobertura universal (como los censos de población)- sus resultados están sujetos a los errores muestrales, puede considerarse que este instrumento resulta valioso para una caracterización básica de la inmigración. Por tratarse además de una muestra ampliada, pudieron potenciarse ciertos aspectos descriptivos y realizarse algunos cruzamientos que no eran posibles de realizar con las Encuestas Continuas de Hogares periódicas relevadas por el INE.

La batería de preguntas utilizadas para identificar la migración permitió medir (además de la migración interna) la inmigración absoluta y la inmigración reciente, de extranjeros. Esta última tanto a partir del *lugar de residencia 5 años antes* como del *lugar de residencia anterior*. A su vez se preguntó la duración de la residencia por lo que se pudieron reconstruir las distintas "oleadas" de migrantes según el lugar de origen.

Cuadro 1
Uruguay: Porcentaje de población extranjera en el total del país captada por los censos nacionales y la Encuesta Nacional de Hogares Ampliada (ENHA), 1908-2006

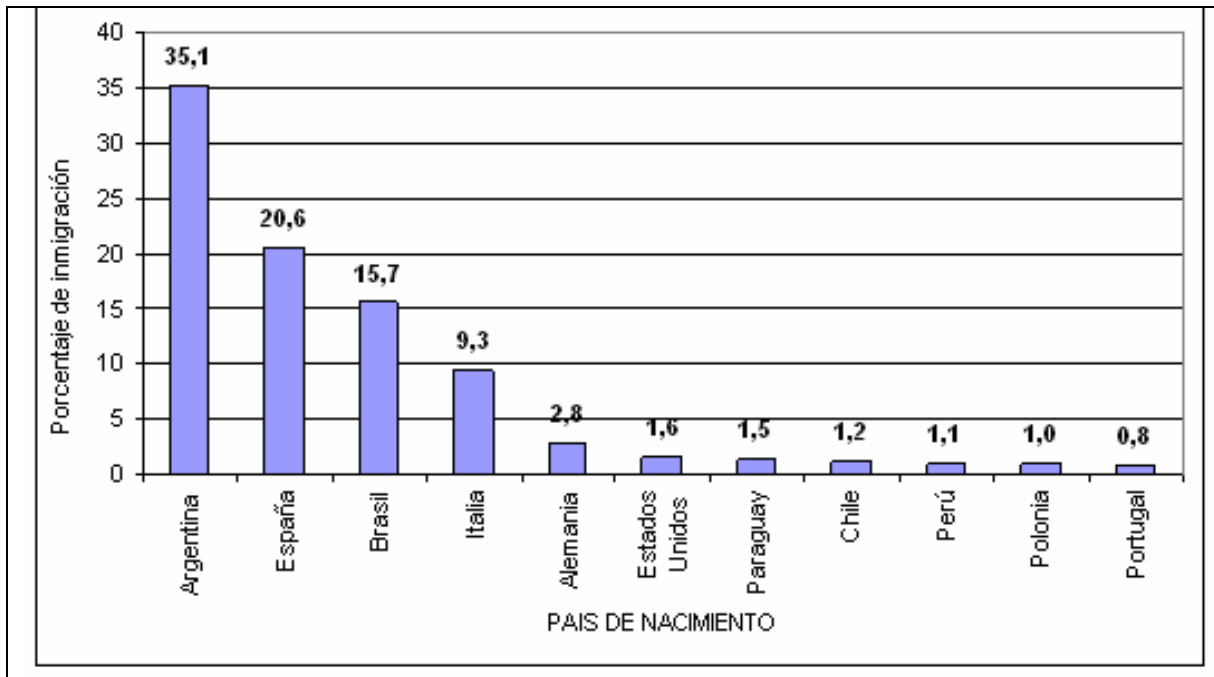
Censos	Porcentaje
1908	17,4
1963	8,0
1975	4,4
1985	3,5
1996	2,9
ENHA 2006	2,1

Fuente: INE, Censos de Población y ENHA 2006

En ese contexto de disminución absoluta y relativa de la inmigración, la información permite observar por un lado el importante peso que adquieren los inmigrantes regionales (particularmente fronterizos) y los resabios de la inmigración de ultramar, en el stock de población nacida en el extranjero residente actualmente en Uruguay.

El contingente de inmigrantes presentes en el país en 2006 se distribuye de la siguiente manera:

Gráfico 1
Uruguay: Población inmigrante según principales países de nacimiento, 2006



Fuente: Encuesta Nacional de Hogares Ampliada 2006, Módulo Migración

Si bien la herramienta permite observar la destacada presencia de personas nacidas en Argentina (35% del total de inmigrantes), en Brasil (15,6%) y los vestigios de la inmigración española (20,6%) e italiana (9,3%). El resto de los orígenes detectados son de mucho menor importancia y algunos carecen de significación estadística.

Con la advertencia señalada de las diferencias entre la ENHA y las herramientas censales (muestreo *versus* cobertura universal), el siguiente cuadro brinda una aproximación de la evolución de los *stocks* de inmigrantes según los principales orígenes.

Cuadro 2
Uruguay: Población nacida en el exterior registrada en los censos de población y en la ENHA de 2006, 1908-2006

País de nacimiento	Censos y ENHA				
	1908	1975	1985	1996	2006
Italia	34,4	16,2	14,4	11,0	9,3
España	30,3	34,1	30,6	23,4	20,6
Francia	4,6	-	0,9	1,0	0,6
Otros países europeos	4,5	18,3	15,3	7,1	7,5
Total países europeos	73,7	68,6	60,3	44,7	37,9
Argentina	10,3	14,4	19,1	28,4	35,1
Brasil	15,3	10,8	12,0	14,6	15,7
Otros países americanos	0,6	3,5	5,9	9,0	9,1
Total países americanos	26,2	28,8	36,9	52,1	59,9
Países del Medio Oriente	<i>n.d.</i>	2,3	1,9	1,7	1,7
Países de África, Asia y otros	0,1	0,3	1,4	1,6	0,4
TOTAL	100,0	100,0	100,0	100,0	100,0

Fuente: Censos de Población y ENHA 2006

Puede verse como, siguiendo los patrones regionales, los orígenes europeos han sido predominantes en la primer mitad del siglo XX, para luego, ceder paso a una mayor importancia de la inmigración intra-regional. En la comparación vuelve a destacarse la presencia de inmigrantes argentinos, que no sólo han aumentado su participación relativa en el stock de inmigrantes sino que además han incrementado su cantidad en términos absolutos.

El análisis de la composición del *stock* total de inmigrantes según fecha de llegada al país permite diferenciar 2 períodos donde es mayor la llegada de inmigrantes: hasta 1960 y a partir de la década de 1980

Cuadro 3
Uruguay: Población nacida en el exterior por década de llegada y sexo, 1900-2006

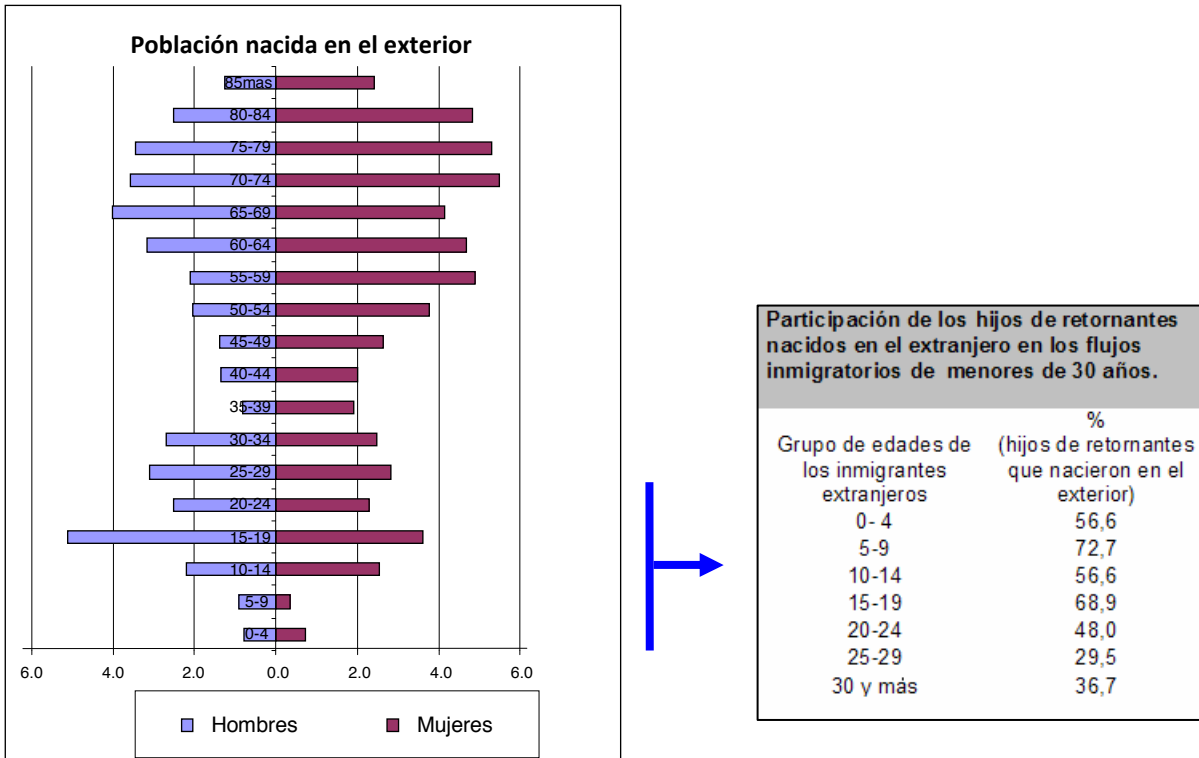
Década de llegada nacidos en exterior	Sexo		Total
	Hombres	Mujeres	
1900-1950	6,3	11,7	17,9
1951-1960	10,1	14,5	24,5
1961-1970	1,5	4,2	5,7
1971-1980	2,5	3,9	6,5
1981-1990	6,6	6,9	13,5
1991-2000	9,2	10,2	19,4
2001-2006	6,9	5,5	12,4
Total	43,1	56,9	100,0

Fuente: INE, Encuesta Nacional de Hogares Ampliada 2006, Módulo Migración

Parte del incremento que se registra a partir de 1980 corresponde a los flujos de jóvenes que habiendo nacido en el exterior vuelven al país por el retorno de sus padres.

La estructura por sexo y edad del *stock* total de población nacida en el extranjero es, como era de esperar, envejecida. Esta estructura es producto del mayor tamaño de los flujos inmigratorios en el pasado. La presencia importante del grupo 15-19 se debe a la presencia de hijos de uruguayos retornantes (que llegaron al país en la década a inicios de los años 1990) y que nacieron en el exterior.

Gráfico 2
Uruguay: Población nacida en el exterior por género y edad, 2006



Fuente: Encuesta Nacional de Hogares Ampliada 2006

Un análisis de las corrientes inmigratorias según país de nacimiento permite dar cuenta de los cambios ocurridos en la procedencia de la inmigración al país. En el siguiente cuadro se puede confirmar como las principales corrientes europeas (España, Italia y otros europeos) son las más antiguas, ya que llegaron al país mayoritariamente antes de la mitad del siglo XX. Asimismo, las corrientes regionales mayoritarias, provenientes desde Argentina y Brasil, si bien siempre han sido componentes significativos de la inmigración, concentran su llegada en las últimas décadas del siglo XX y principios del presente.

Cuadro 4
Uruguay: Composición del stock de inmigrantes por origen según período de llegada (en porcentaje), 1900-2006

Origen	Período de llegada de nacidos en exterior							Total	N
	1900-1950	1951-1960	1961-1970	1971-1980	1981-1990	1991-2000	2001-2006		
ARGENTINA	11,2	4,3	5,4	10,4	19,5	34,2	15,0	100,0	24568
BRASIL	19,2	12,7	10,7	9,0	19,3	18,2	10,8	100,0	10962
ESPAÑA	18,3	66,4	4,7	2,8	3,0	2,2	2,7	100,0	14378
ITALIA	29,2	59,2	1,6	1,9	3,0	2,8	2,3	100,0	6509
OTROS EUROPA	49,5	10,7	4,0	0,3	6,7	11,4	17,4	100,0	5659
PARAGUAY/PERÚ/CHILE	4,0	3,6	11,9	3,2	17,4	21,4	38,6	100,0	2616
OTROS AMÉRICA	0,0	7,1	4,8	6,4	26,7	32,8	22,2	100,0	3759
OTROS (ÁFRICA/ ASIA/ OCEANÍA)	17,7	23,3	0,0	9,0	4,3	16,9	28,9	100,0	1513
Total	17,9	24,5	5,7	6,5	13,5	19,4	12,4	100,0	69964

Fuente: INE, Encuesta Nacional de Hogares Ampliada 2006, Módulo Migración

Nota: Los orígenes fueron agrupados para permitir la representatividad del tabulado.

El cruce de la información con el período de llegada al país permite observar claramente como los inmigrantes procedentes de los países europeos concentran su llegada en los años anteriores a 1960 (y su participación es mayor, aún a pesar del efecto de la mortalidad, que sin dudas ha socavado la presencia de inmigrantes de dichos orígenes). También es posible observar la importancia relativa que asumen los orígenes regionales en las últimas décadas (después de 1990, han llegado la mitad de los Argentinos residentes y la tercera parte de los brasileros). Asimismo, es destacable el hecho de que en dicho período ha llegado más de la mitad de los inmigrantes asiáticos y de Medio Oriente (si bien éstos representan apenas el 2% de los inmigrantes residentes en Uruguay).

Si se analiza la composición de las corrientes por período de llegada, puede observarse como a partir de 1960 más del 60% de los inmigrantes encuestados llegaron de Argentina y Brasil. Para el período 2001-2006 dicha proporción se reduce un poco a raíz de un leve aumento del stock de inmigrantes de otros países de la región (principalmente Paraguay, Perú y Chile), y una pequeña oleada de europeos (11,4%).

3.2. Retorno

Preguntas utilizadas

Retorno

MI 5. *¿Alguna vez vivió en el extranjero?*

Esta pregunta buscó captar los emigrantes internacionales de retorno que no hayan podido ser captados a partir de las dos preguntas anteriores. Por ejemplo, si una persona volvió del extranjero, pero fijó residencia en una localidad diferente de la actual, con las preguntas anteriores se podrá captar su último movimiento interno, pero se perderá la información sobre si es un emigrante internacional de retorno.

País de procedencia

MI 6. *¿Cuál fue el último país en el que vivió?*

Año de retorno

MI 7. *¿En qué año retornó a Uruguay?*

Razón del retorno

MI 8. *¿Cuál fue la principal razón por la que retornó o vino a vivir a Uruguay?*

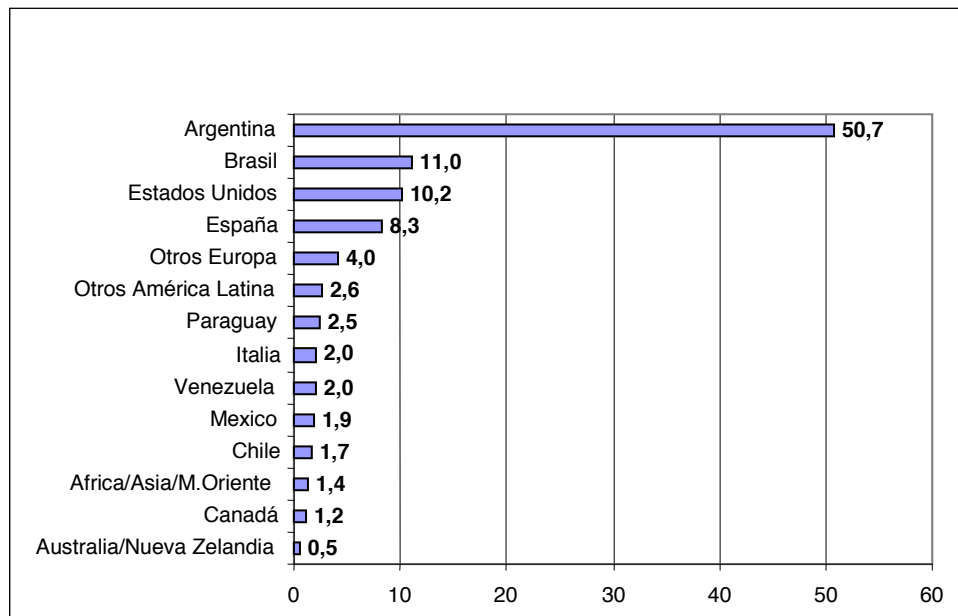
Pregunta abierta precodificada: se realizaba la pregunta y se esperaba que la persona conteste espontáneamente. Se marcaba la opción si coincidía con los motivos listados o de lo contrario se especificaba el motivo.

La calidad de retornante fue determinada ya sea a partir del lugar de residencia anterior como por la respuesta a la pregunta "*¿alguna vez vivió en el extranjero?*" Esta pregunta buscó captar los emigrantes internacionales de retorno que no hayan podido ser captados a partir de las preguntas de residencia anterior. Por ejemplo, si una persona volvió del extranjero, pero fijó residencia en una localidad diferente de la actual, con las preguntas anteriores se podrá captar su último movimiento interno, pero se perderá la información sobre si es un emigrante internacional de retorno.

Retornantes según país de residencia anterior

La composición de los flujos de retornantes según país de residencia anterior indica que la mitad de las migraciones de retorno al país se producen desde la Argentina. Junto a Brasil (11%), Estados Unidos (10%) y España (8%) se completa el 80% del flujo de retornantes. El resto de los países que han suministrado retornantes contribuyen con menor cantidad de personas.

Gráfico 3
Uruguay: Distribución de retornantes por país de residencia anterior (en porcentaje), 2006



Fuente: INE, Encuesta Nacional de Hogares Ampliada 2006, Módulo Migración

Período de retorno

A través de la fecha de retorno manifestada por los migrantes entrevistados es posible identificar corrientes u oleadas migratorias de retorno.

Cuadro 5
Uruguay: Distribución de los flujos de retornantes según década de llegada, 1900-2006

Década	%	N
1900-1950	1,6	1811
1951-1960	1,9	2047
1961-1970	2,5	2796
1971-1980	15,0	16550
1981-1990	30,3	33404
1991-2000	26,2	28852
2001-2006	22,5	24801
Ignorado	0,0	29
Total	100,0	110290

Fuente: INE, Encuesta Nacional de Hogares Ampliada 2006, Módulo Migración

La magnitud de la inmigración de retorno por un lado tiene relación directa con el volumen de la emigración de los años previos, y por otra parte está expuesta a los efectos de la mortalidad. Frente a estas consideraciones resulta claro que los flujos de retornantes anteriores a 1970 son prácticamente insignificantes. Es a partir de la década de 1980 que se observa claramente el mayor retorno. La mayor presencia relativa de personas que vuelven al país entre 1980 y 1990 se explica básicamente por la finalización de la dictadura militar en 1985 que da la posibilidad de retorno a los exilados políticos. Los flujos de retornantes en los años siguientes no dejan de ser relevantes, tanto en la década de 1990 como en lo que va de la presente década se registran movimientos de magnitud comparable.

El siguiente cuadro permite observar dos fenómenos relevantes. Los flujos más identificables asociados al retorno del exilio político provienen de México y Venezuela. Dichos movimientos de retorno parecen responder más rápidamente a la restauración de orden democrático que el retorno observado desde otros países, principalmente de Europa.

Cuadro 6
Uruguay: Década de regreso al país según país de residencia anterior (en porcentaje), 1900-2006

País de residencia anterior	Década de Retorno al país					Total
	Hasta 1970	1971-1980	1981-1990	1991-2000	2001-2006	
Argentina	3,0	19,7	36,3	26,4	11,9	100,0
Brasil	4,9	12,3	29,4	25,3	23,4	100,0
EEUU	0,9	9,9	6,4	28,5	49,5	100,0
España	0,0	5,9	24,3	13,3	53,6	100,0
Otros Europa	1,7	19,4	26,1	25,3	14,4	100,0
Otros América Latina	5,9	6,2	30,4	32,1	24,4	100,0
Paraguay	0,0	9,2	33,2	26,9	22,7	100,0
Italia	3,9	11,4	9,1	63,5	6,4	100,0
Venezuela	0,0	21,8	55,2	16,7	6,3	100,0
México	0,0	3,1	46,7	14,4	28,7	100,0
Chile	4,6	12,0	21,2	24,9	37,2	100,0
África /Asia/ M.Oriente	0,0	6,8	15,3	29,0	48,9	100,0
Canadá	0,0	0,0	22,3	60,5	17,2	100,0
Alemania	0,0	0,0	46,7	12,7	40,5	100,0
Australia/N. Zelandia	0,0	25,1	29,5	26,0	19,4	100,0
Total	2,5	15,0	30,3	26,2	22,5	100,0

Fuente: INE, Encuesta Nacional de Hogares Ampliada 2006, Módulo Migración

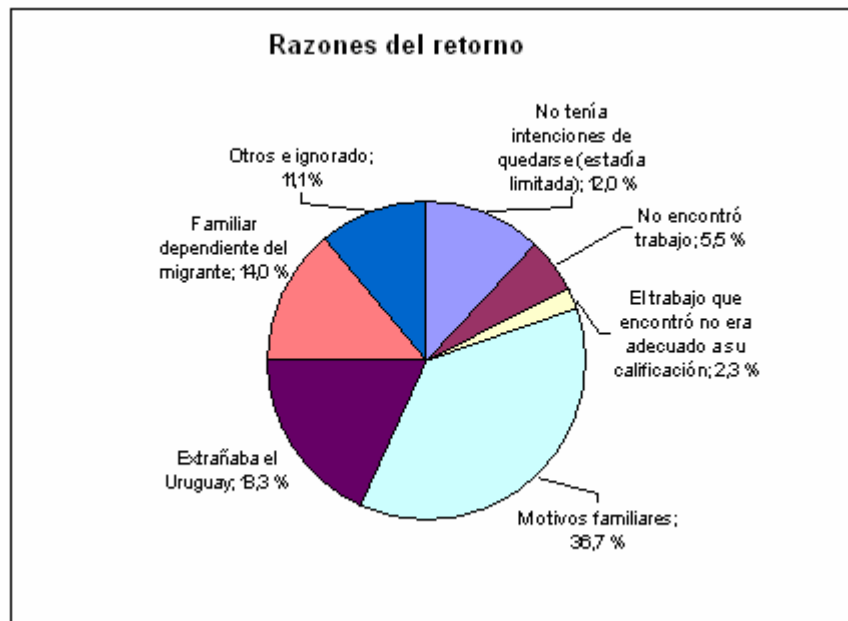
La alta concentración de retornantes observada desde España y Estados Unidos en los primeros años del 2000 podría estar explicada por el cambio de contexto en las condiciones legales de ingreso y permanencia en dichos países.

A partir del análisis de la composición de los flujos de retorno en cada período, se confirma que España y EEUU aumentan ampliamente su participación en los flujos de retorno en los 2000, frente a una significativa disminución de los retornos desde Argentina.

Razones del retorno

La indagación de las razones de los traslados suele un material básico para el conocimiento de los determinantes de la migración. En general este tipo de información no es relevado en los censos de población y no sería eficiente hacerlo ya que este tipo de variables actitudinales, o de comportamiento suelen ser estudiadas aceptablemente a través de muestras. Las razones del retorno registrado se concentran principalmente en motivos familiares (37%) hecho que podría estar relacionado con las redes. Esta pregunta fue formulada como una pregunta abierta con respuestas precodificadas; dada la magnitud que tuvo la opción "motivos familiares" sería necesario avanzar en la indagación cuando este motivo es mencionado.

Gráfico 3
Uruguay: Razones de retorno de inmigrantes, 2006



Fuente: INE, Encuesta Nacional de Hogares Ampliada 2006, Módulo Migración

Los retornantes que estuvieron fuera del país por una estadía limitada se concentran en el nivel educativo terciario debido muy probablemente a estadías en el extranjero vinculadas a estudios superiores. Esto también se vincula a la alta movilidad internacional en las ocupaciones de profesionales, técnicos, gerentes y directivos de empresas.

Quienes aducen haber vuelto por problemas vinculados al trabajo (no encontró o era de calificación inadecuada) disminuyen en los niveles educativos superiores. Los retornantes que volvieron debido a los cambios en la situación política, presumiblemente se encuentran bajo la categoría "otros".⁶

3.3. La emigración

La estimación de los migrantes internacionales a partir de preguntas incluidas en censos o encuestas que se realizan en los países de origen tiene la dificultad de que se trata de captar a personas que han dejado "rastros" en el lugar de origen⁷. Tomando los hogares de origen como referencia esta herramienta adolece de un sesgo sistemático que lleva subestimar la emigración, ya que dicho "rastro" no es encontrado cuando ha emigrado todo el núcleo familiar. Otro tipo de rastros pueden ser investigados a partir de la relación de parentesco. En particular, la detección de madres con hijos viviendo en el exterior ha sido utilizada en varias oportunidades en relevamientos realizados en la región

Recuadro 1
Estimación de la emigración uruguaya, 1963-2004

La disponibilidad de los censos nacionales entre 1963 y 1996 y el recuento nacional de población de 2004, permite estimar el número de emigrantes internacionales mediante el método de la ecuación compensadora, basada en la combinación de datos de los censos nacionales y las estadísticas de nacimientos y defunciones. En los Cuadros I y II se presenta la estimación realizada por Cabella y Pellegrino en 2005.

Cuadro I

Saldos residuales y emigrantes de los períodos intercensales (1963-1996)

<i>Componentes y saldos</i>	1963-1975			1975-1985			1985-1996		
	Mujeres	Hombres	Total	Mujeres	Hombres	Total	Mujeres	Hombres	Total
Saldo residual	-80.428	-95.380	-175.808	-49.471	-52.826	-102.297	-16.055	-23.623	-39.679
Inmigrantes	7.400	5.400	12.800	8.326	7.770	16.096	9.203	9.311	18.514
Retornantes	6.352	6.416	12.768	29.610	29.819	59.429	19.458	21.080	40.538
Emigrantes	94.180	107.196	201.376	87.407	90.415	177.822	44.716	54.014	98.730
Total de emigrantes 1963-1996							-226.304	-251.625	-477.928

Fuente: Cabella y Pellegrino (2005). Estimación con base en datos censales de DGEC e INE y estadísticas vitales de DGEC, INE y MSP

⁶ La observación detallada de los motivos recodificados en la categoría "otros" sustentan esta presunción.

⁷ La estimación indirecta de la emigración a partir de los recuentos censales parece ser la opción más válida para una cuantificación más precisa. Ver recuadro *Estimación de la emigración uruguaya 1963-2004*

Cuadro II
Saldo residual en el período intercensal 1996-2004

<i>Componentes</i>	Poblaciones sin corregir	Poblaciones corregidas ⁸
Población inicial (1996)	3.158.098	3.241.403
Defunciones del período	250.960	250.960
Nacimientos del período	428.498	428.498
Población esperada (2004)	3.335.637	3.418.943
Población censada (2004)	3.241.003	3.301.732
Saldo residual	-94.634	-117.211

Fuente: Estimación con base en datos censales de INE y estadísticas vitales de MSP

De acuerdo a los resultados estimados, la población uruguaya que permanece residiendo en el exterior en 1998 era 478.000 y el saldo residual del período 1996-2004 fue negativo (-117.000). En el recuento de personas del año 2004, no se registró la inmigración lo que permitiría estimar la emigración del período. El INE, en la revisión del año 2005 de las proyecciones de población, estimó los emigrantes en 122.000 personas, en base a un saldo residual de -110.000 y 12.000 inmigrantes en dicho período. (Proyecciones de Población, 2005).

Con respecto a los años 2005 y 2006 no existen datos que permitan identificar su volumen en forma precisa⁹.

Preguntas utilizadas

(a) Pregunta dirigida a las mujeres

*“cuántos hijos tiene viviendo en el exterior”*¹⁰

(b) Pregunta dirigida a todas las personas del hogar

*“alguno de sus familiares directos (hermanos/padres/hijos)(y cuantos) se han ido a vivir a otro país y no ha regresado (desde enero del 1996)”*¹¹

⁸ Las poblaciones fueron corregidas a partir de las estimaciones de cobertura censal proporcionadas por el Instituto Nacional de Estadística.

⁹ Se vienen utilizando los saldos de uruguayos que ingresan y egresan del país anualmente por el Aeropuerto Internacional de Carrasco, en el entendido de que los destinos más frecuentes de la emigración en la actualidad corresponden a países distantes. Desde 2005 a la fecha los saldos netos han superado las 15 mil partidas anuales.

¹⁰ E39 (4) ¿Cuántos de ellos (hijos nacidos vivos) viven en el extranjero?

¹¹ MI1(5) ¿Alguno de sus siguientes familiares se fue a vivir al exterior desde 1996 (inclusive) y no regresó a vivir a Uruguay? ..Hijos (cuantos)

(c) Pregunta al respondente del hogar

"alguna persona que vivía en ese hogar se ha ido a vivir a otro país y no ha regresado (desde enero del 2000)".

Resulta evidente que la cantidad de emigrantes captados por las 3 preguntas conducen a resultados muy disímiles.

(a) La pregunta realizada a las madres tiene limitaciones que producen subestimación del volumen de emigrantes. Por un lado el efecto de la mortalidad, ya que muchos emigrantes no tienen madres vivas en el país; y por otro lado la posibilidad de que la madre también pueda haber emigrado.

Cuadro 7
Madres según cantidad de hijos viviendo en el exterior

Número de hijos en el exterior	%	Madres
0	91,1	837.054
1	6,7	61.762
2	1,6	14.559
3	0,4	3.781
Más de 3	0,2	1.915
Total	100,0	919.071

Fuente: INE, Encuesta Nacional de Hogares Ampliada 2006, Módulo Migración

A partir de esta pregunta se observa que el 9% de las madres tiene hijos residentes en el exterior. El volumen de hijos en el exterior supera las 110 mil personas, lo que equivale 3,7% de la población actualmente residiendo en Uruguay.

(b) La pregunta referente a familiares directos emigrados al ser preguntada respecto a todas las personas del hogar entrevistado posibilita captar más personas emigradas, pero introduce evidentes riesgos de conteo múltiple (y por tanto la sobreestimación del fenómeno). La cifra bruta, sin aplicar las técnicas para contrarrestar los efectos del conteo múltiple, superó las 230 mil personas desde 1996.

Si consideramos a las madres que responden esta pregunta y la combinamos los resultados con la pregunta sobre hijos nacidos vivos residiendo en el exterior, se puede llegar a que del total de madres con hijos en el extranjero (9%), más de la mitad de sus hijos habrían emigrado entre 1996 y 2006 (55%).

(c) En el caso de la pregunta sobre las personas que han partido del hogar entrevistado, resulta obvio que esta restricción (realizada para evitar posibles conteos múltiples) también tiende a subestimar la emigración, ya que no cuenta a las personas que emigraron luego de haberse emancipado del hogar. (en algún hogar estaban, el tema es que se hayan ido con el hogar completo)

En las 3 preguntas está implícito que el/los emigrantes han dejado un "rastros" "ya sea una madre, un familiar directo o un hogar de origen. Dado este supuesto queda establecido un sesgo sistemático hacia la subestimación del volumen de emigrantes que han dejado el país, debido a que no siempre los emigrantes dejan rastros en el país.

Los "emigrantes recientes" estudiados

El módulo específico dedicado a estudiar el impacto de la emigración internacional reciente sobre los hogares y los vínculos económicos y no económicos de los emigrantes con sus hogares de desencadena con la pregunta "alguna persona que vivía en ese hogar se ha ido a vivir a otro país y no ha regresado (desde enero del 2000)". Dado que existen indicios de que última ola migratoria comenzó en el año 2000, se eligió ese año como inicio del período reciente.

La expansión de la muestra condujo a un total de 39.005 emigrantes identificados mediante esta pregunta y con información completa.

Este conjunto se caracterizó por una alta relación de masculinidad, 145 hombres cada 100 mujeres (23.109 hombres y 15.896 mujeres). Tradicionalmente, en la migración internacional, especialmente en los flujos de larga distancia, los hombres superan en número a las mujeres. Sin embargo, en los últimos años se ha observado una tendencia general al equilibrio de sexos también en esos movimientos, así como corrientes de migración internacional donde predominan las mujeres (por ejemplo, el caso de las filipinas en Extremo Oriente, las paraguayas en la Argentina, etc.). En el caso de Uruguay, al menos en el subconjunto de emigrantes captado por esta metodología, existe aún un alto predominio de hombres que resulta ser mayor que el tradicional.

Como se aprecia en el siguiente cuadro, la mayoría (59,7%) de los emigrantes identificados fueron hijos de los jefes o jefas hogares encuestados.

Cuadro 8
Uruguay: Parentesco de "emigrantes recientes" con el jefe del hogar por sexo (en porcentaje), 2006

Parentesco	Sexo		Total
	Hombres	Mujeres	
Cónyuge/pareja	8,4	3,2	6,3
Hijo/a	59,7	57,7	58,9

Yerno/nuera	3,3	2,2	2,8
Nieto/a	8,4	5,2	7,1
Padres/suegros	1,4	4,3	2,6
Otro pariente	9,4	12,9	10,8
Otro no pariente	9,4	14,6	11,5
Total	100,0	100,0	100,0

Fuente: INE, Encuesta Nacional de Hogares Ampliada 2006, Módulo Migración

Esta distribución supone en gran medida que para llevar a cabo el proceso de emancipación del hogar se opta por la emigración. Por otro lado, la presencia de cónyuges de los emigrantes en los hogares del país es relativamente pequeña (6%) (lo que denota que la emigración uruguaya está predominantemente integrada por grupos familiares completos) aunque, como se observa en el cuadro, es mayor entre los hombres (8,4%) que entre las mujeres (3,2%).

Líneas de análisis sobre la población captada¹²

Las preguntas que se realizaron desde la ENHA a los referentes que permanecieron en Uruguay sobre los emigrantes recientes abarcaron muchos de los aspectos que suelen ser indagados cuando se analiza la migración:

- Causas/Motivos
- Consecuencias (en términos laborales/estudios)
- Redes
- Remesas

Temas indagados

(ver preguntas en formulario adjunto)

-País de residencia actual de "emigrantes recientes"

¹² El Informe sobre Migración Internacional completo puede accederse en la siguiente dirección web <http://www.ine.gub.uy/enha2006/informe%20Migraci%F3n%20ENHA%202006.pdf>

- Año de partida
- Razones de emigración
- Situación antes de emigrar:
 - Nivel educativo más alto alcanzado antes de irse
 - Condición de actividad económica antes de irse
 - Contribución o no, al presupuesto familiar antes de irse
 - Categoría de ocupación antes de irse
 - Ocupación antes de irse
- Situación actual en país de destino:
 - Nivel educativo actual
 - Continuidad de estudios en el extranjero
 - Condición de actividad actual en país de destino
 - Ocupación actual en país de destino
- Vínculos :
 - Frecuencia de visitas al Uruguay
 - Frecuencia de comunicaciones con hogares de origen
- Redes:
 - Apoyos que recibieron los emigrantes para instalarse en el país
 - Nacionalidad de personas que los apoyaron en destino
- Remesas:
 - Existencia de transferencias económicas de los emigrantes a sus hogares.
 - Frecuencia con la que contribuyen al hogar

El período de referencia incluyó una de las mayores crisis económicas que el país haya sufrido a lo largo de su historia. Considerando el **año de partida** pudo verse que en los años 2002 y 2003 la emigración se hizo sentir con mayor fuerza y de acuerdo a las estimaciones realizadas su cuantía alcanzó a superar

el crecimiento natural de la población.¹³ La herramienta aplicada logró captar la intensificación de la emigración en esos dos años, pero también dio cuenta de que los altos niveles se mantuvieron a lo largo de todos los años analizados.

Cuadro 9
Uruguay: Año de partida de "emigrantes recientes" (en porcentaje), 2006

Año de partida	Emigrantes en la EHA (%)
2000	12,4
2001	15,6
2002	18,2
2003	19,0
2004	12,3
2005	9,7
2006	12,8
Ignorado	0,1
Total	100,0

Fuente: INE, Encuesta Nacional de Hogares Ampliada 2006, Módulo Migración

Los **países de destino** de los emigrantes son diferentes a los de décadas anteriores. Argentina absorbía más de la mitad de los flujos en las décadas del 1970 y 1980, cuando la emigración hacia los países desarrollados sólo comenzaba a ser una opción importante. El peso del conjunto de los países de la región como receptores de inmigrantes uruguayos disminuyó fundamentalmente en la actualidad. España y Estados Unidos concentraron casi el 70% de las opciones migratorias, mientras que Argentina solamente recibió el 11,9% y Brasil el 4,7%.

Cuadro 10
Uruguay: País de residencia actual de "emigrantes recientes" por sexo (en porcentaje), 2006

¹³ Cabella y Pellegrino (2005)

País de residencia actual	Sexo		Total
	Hombres	Mujeres	
Argentina	12,1	11,5	11,9
España	43,7	40,1	42,3
Estados Unidos	26,5	26,3	26,4
Brasil	4,2	5,5	4,7
Otros	13,1	16,1	15,4
No sabe	0,4	0,4	0,4
Total	100,0	100,0	100,0

Fuente: INE, Encuesta Nacional de Hogares Ampliada 2006, Módulo Migración

Cuadro 10
Uruguay: Año de partida de "emigrantes recientes según país de residencia actual (en porcentaje), 2006

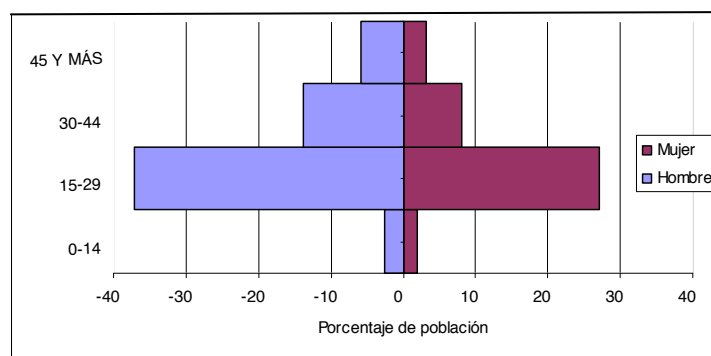
País de residencia actual	Año de partida							Total
	2000	2001	2002	2003	2004	2005	2006	
España	10,6	10,4	12,9	23,0	14,0	12,2	16,8	100,0
Estados Unidos	16,4	32,2	24,7	16,1	6,0	1,7	2,9	100,0
Otro	11,4	8,6	20,1	15,9	15,4	12,9	15,6	100,0
Total	12,4	15,6	18,2	19,0	12,3	9,7	12,8	100,0

Fuente: INE, Encuesta Nacional de Hogares Ampliada 2006, Módulo Migración

La crisis económica que se abatió sobre la Argentina en 2001, antes de los momentos más graves de la crisis uruguaya, implicó que no se convirtiera en el principal destino de los emigrantes uruguayos, como ocurrió en otras épocas. Se pudo observar que los Estados Unidos eran el destino más importante entre 2000 y 2002, pero esta tendencia se revierte a partir de 2003, a raíz de las medidas adoptadas por el gobierno estadounidense, que implicaron que los uruguayos deben obtener una visa para ingresar a dicho país. De esta manera, las salidas de uruguayos hacia Estados Unidos se reducen y a partir de 2003 los ingresos a España y a otros destinos aumentaron, lo que generó una reorientación de las corrientes hacia España principalmente.

La **edad** que los emigrantes tenían al salir de Uruguay se encuentra muy concentrada en edades jóvenes, como sucede normalmente en las corrientes de emigración de tipo laboral. El grupo 20-24 años es el modal; el 32,6% de los emigrantes se ubican en ese grupo, seguido por el grupo 25-29 con el 22,2%. Más de la mitad de los emigrantes identificados en esta encuesta son personas que tenían entre 20 y 30 años al momento de partir.

Gráfico 4
Uruguay: Pirámides de edades a partir de los inmigrantes recientes, 2006



Razones aducidas para emigrar

Los argumentos que expresan los individuos sobre la decisión de emigrar son complejos; en general, las declaraciones de los emigrantes constituyen tan sólo una parte de los elementos que deben ser tenidos en cuenta para interpretar esa decisión. En efecto, este tipo de decisión es realizada en contextos sociales determinados y en circunstancias particulares, que estimulan o no a su realización y en los cuales intervienen factores que suelen estar bastante más allá de las decisiones puramente individuales.

En el caso de la encuesta cuyos datos tenemos a consideración, a estas dificultades generales que se presentan cuando se trata de comprender el fenómeno, se agrega la situación de que las preguntas son realizadas a terceros que tienen que responder e interpretar a su vez, las razones que esgrimirían los emigrantes para explicar su decisión de partir.

Cuadro 11
Uruguay: Razones de emigración de "emigrantes recientes" por grupos de edad (en porcentaje), 2006

Razones	Total			
	15-24	25-44	45 y más	
No tenía trabajo	39,1	44,3	42,3	40,0
Ganaba poco aquí	23,5	30,1	20,0	25,0
Familiares	12,3	11,7	20,6	15,0

Otros	25,1	14,0	17,1	20,0
Total	100,0	100,0	100,0	100,0

Fuente: INE, Encuesta Nacional de Hogares Ampliada 2006, Módulo Migración

Cuadro 12**Uruguay: Razones de emigración de "emigrantes recientes" por sexo (en porcentaje), 2006**

Razones	Sexo		Total
	Hombre	Mujer	
No tenía trabajo	42,7	36,2	40,0
Le ofrecieron un trabajo en el exterior	8,3	10,0	9,0
Ganaba muy poco aquí	30,1	17,6	25,0
Se fue a estudiar	3,3	4,5	3,8
Fue a reunirse con su familia o su pareja	9,0	23,7	15,0
Otros	6,7	8,0	7,2
Total	100,0	100,0	100,0

Fuente: INE, Encuesta Nacional de Hogares Ampliada 2006, Módulo Migración

Es claro que durante buena parte de los años a los que corresponde la encuesta, el tema de la desocupación, y especialmente de la pérdida del trabajo a raíz de una aguda crisis económica, pesó fuertemente en las decisiones de emigrar. La falta de trabajo predominaba entre los hombres y las mujeres adultas, aunque para éstas aparece también un lugar de peso la reunificación familiar.

Condición de actividad económica

Los emigrantes recientes se caracterizan por haber partido por razones económicas. La crisis económica, que tuvo su punto álgido en el año 2002, generó respuestas inmediatas con el fin de buscar soluciones a los problemas más acuciantes. Los motivos señalados por los familiares de los que se fueron muestran claramente que la emigración tiene su causa, principalmente, en dificultades en el mercado de trabajo.

Los emigrantes recientes son jóvenes, mayoritariamente en edades activas: el 77% de ellos tienen entre 15 y 34 años, es decir, la etapa, que en general se realiza la emancipación del hogar de origen y se tienen las primeras experiencias de trabajo.

Cuadro 13
Uruguay: Situación de actividad económica antes de emigrar de "emigrantes recientes" por año de partida (en porcentaje), 2006

Situación de actividad económica antes de emigrar	Año de partida							Total
	2000	2001	2002	2003	2004	2005	2006	
Tenía trabajo	57,2	44,5	46,2	49,3	48,7	62,3*	50,1	50,2
Buscaba trabajo habiendo trabajado anteriormente y buscaba trabajo por primera vez	32,7	42,8	42,7	39,9	41,5	24,8*	40,7	38,9
Era jubilado o rentista, tareas del hogar y estudiantes solamente	10,1	12,6	11,0	10,9	9,8	12,9*	9,2	10,9
Total	100,0	100,0	100,0	100,0	100,0	100,0	100,0	100,0

Fuente: INE, Encuesta Nacional de Hogares Ampliada 2006, Módulo Migración

* Datos no representativos

De acuerdo a la declaración de los familiares, cerca del 40% de los que salieron a lo largo de todo el período considerado, estaba buscando de trabajo; una fracción minoritaria, buscaba por primera vez. La misma información dice que aproximadamente el 50% tenía trabajo en el momento de emigrar, y un 11% eran no activos económicamente: jubilados, rentistas, en tareas de hogar o estudiantes.

Si se compara con la situación laboral actual de los emigrantes, se concluye que los objetivos en la materia se cumplieron para una gran parte de ellos: más del 81% del total tenían trabajo y menos del 5% de los que se consideraron económicamente activos, estaba buscando trabajo. Incluso, figuran con trabajo más del 60% de los que aparecen como no teniendo actividades económicas al partir de Uruguay. En todo caso, algunas de estas conclusiones deben ser interpretadas con prudencia, dado que la información sobre los inactivos no se puede desagregar, en virtud de que el número de casos observado es pequeño y los datos pueden no ser representativos de la población total.

Cuadro 14
Uruguay: Actividad actual de “emigrantes recientes” según situación de actividad económica antes de emigrar (en porcentaje), 2006

Situación de actividad económica antes de emigrar	Actividad actual				Total
	Trabaja	Busca Trabajo*	Inactivos	No sabe*	
Tenía trabajo	84,8	3,7	8,0	3,5	100,0
Buscaba trabajo habiendo trabajado anteriormente	83,5	4,3	8,3	4,0	100,0
Buscaba trabajo por primera vez	79,9	0,0	14,5	5,7	100,0
Estudiaba solamente	66,8	0,0	27,2	6,0	100,0
Era jubilado o rentista	0,0	0,0	85,9	14,1	100,0
Solamente tareas del hogar	60,5	0,0	34,9	4,6	100,0
Total	81,3	3,3	11,3	4,1	100,0

Fuente: INE, Encuesta Nacional de Hogares Ampliada 2006, Módulo Migración

* Datos no representativos

Los apoyos que recibieron los “emigrantes recientes” en su migración

La emigración tiene causas de diversa índole y es complejo identificar los procesos que conducen a la opción de partir. Además de las causas que desencadenan una ola migratoria -sociales, económicas, políticas o de otro tipo- existen mecanismos que estimulan los procesos y que en algunos casos implican que las migraciones continúen cuando las causas iniciales desaparecieron. En la literatura migratoria se otorga un peso importante a los apoyos que reciben los candidatos a emigrar, de parte de las colonias de emigrantes de períodos anteriores.

En el caso uruguayo la presencia de colonias instaladas en los países de emigración ha sido evaluada como un factor significativo de reproducción del fenómeno (Pellegrino y Vigorito, 2006).

Aproximadamente el 70% de los emigrantes recibieron este tipo de apoyos. Este porcentaje es similar en casi todas las categorías. Solamente se observa un peso mayor de personas que no recibieron apoyos en Argentina (37,6%) y en el caso de los profesionales, técnicos y directivos (47,6%). Es muy claro que las contribuciones son básicamente de sus connacionales (77% en total alcanzando cifras superiores en España 87% y Estados Unidos 89%). Los apoyos de parte de extranjeros son mayores en el caso de los emigrantes que están en Argentina y para los profesionales y técnicos, aunque siguen predominando las contribuciones de parte de uruguayos.

Las transferencias económicas de los emigrantes

Las transferencias económicas o "remesas" son el efecto más tangible de la migración internacional sobre los países de origen. En América Latina, junto con el crecimiento de la emigración hacia los países desarrollados, se ha observado un crecimiento importante de dichas transferencias. En la última década, las remesas fueron identificadas como un factor de desarrollo por algunos gobiernos y los organismos internacionales, como el Banco Interamericano del Desarrollo, el Banco Mundial y el FMI. Es fundamentalmente en México y los países de América Central que este tema ha adquirido relevancia; un ejemplo significativo es El Salvador, país en el que las remesas constituyen un porcentaje significativo de su PBI.

Los estudios sobre las remesas (Pellegrino y Vigorito, 2003) han concluido que el peso de las remesas sobre el PBI de Uruguay no tiene la relevancia que ha tenido en otros países de América Latina. Sin embargo, Borraz y Pozo (2007) han estimado que en el período 2001-2005 las remesas se multiplicaron por 4 (en ese período relativamente breve) y deducen, por lo tanto, que las remesas están teniendo un peso creciente como fuente de los ingresos de los hogares de Uruguay.

En el módulo de migración no se preguntó sobre los montos de las remesas; esta estimación surge de las preguntas que están incorporadas en el módulo de ingresos de la ENHA¹⁴. De acuerdo a esta fuente, los hogares que reciben remesas son el 2,8% del total de los hogares encuestados y el 3% de los hogares pertenecientes a localidades con 5.000 o más habitantes.

Se pudo comprobar que el 31% de los emigrantes recientes envían remesas a sus hogares en Uruguay. El 36% de los hombres emigrantes envían remesas frente a 26,4% de las mujeres. Se requiere más información que la disponible para indagar en las causas de esta conducta diferente entre los sexos.

El parentesco del emigrante en su hogar antes de emigrar influye en las remesas: parentescos horizontales (cónyuges) y ascendentes (padres y suegros) implican el envío de remesas en un 57%; en cambio, los parentescos descendentes (hijos, yernos, nueras y nietos) envían remesas en un 30%. Se debe tener en cuenta que el porcentaje de hijos es muy alto (59%) y, en cambio, los que tienen un parentesco ascendente son muy pocos.

Diferencias importantes aparecen en función del país de residencia: solo el 10% de los emigrantes que están en Argentina envían remesas, mientras que casi el 50% de los que están en los Estados Unidos, lo hace.

Del mismo modo que en lo relativo al perfil de los hogares de origen, no se observa diferencias importantes en el nivel educativo y las ocupaciones de los emigrantes recientes. La diferencia más significativa en este sentido se encuentra en la condición actual de desocupados así como entre los inactivos.

Las formas en que los emigrantes envían sus remesas a sus familias son una preocupación recurrente de los gobiernos y las instituciones financieras. El volumen de dinero que se involucra en estas

¹⁴ Refieren a los "ingresos de las personas por concepto de pensión alimenticia o contribuciones por divorcio o separación proveniente del exterior" (G148) y la "recepción de colaboración económica del exterior por parte del hogar" (H165a).

transacciones pone el tema en discusión en diferentes ámbitos, entre los potenciales beneficiarios, así como en las organizaciones de emigrantes que se proponen reducir el costo de esas transacciones.

Los datos aportados por le ENHA muestran que el 60% de los emigrantes que envían remesas usan las empresas de transferencias y 33% el giro bancario. Las modalidades informales de envío de remesas, por medio de amigos o de personas que se ocupan de hacerlos llegar, se estima en 15%. Esto muestra que una mayoría importante de los emigrantes opta por las empresas de transferencias, a pesar de que las mismas implican un gasto elevado. Esto es directa consecuencia de la facilidad de los métodos de estas empresas para los migrantes y sus familias, así como su rapidez y confiabilidad. La opción "órdenes de compras" no tuvo respuestas en la encuesta, lo cual es sorprendente, ya que el procedimiento de enviar órdenes de compra en supermercados y otros comercios (ropas y servicios, por ejemplo) se han multiplicado en los últimos tiempos y se refleja de manera significativa en los cómputos del Banco Central y en el estudio de Vigorito y Pellegrino (2003).

Cuadro 15
Uruguay: Forma en que los "emigrantes recientes" envían las contribuciones a los hogares, 2006

	Sí	No
Empresas de transferencias	60,8	39,2
Giro bancario	33,0	67,0
Gente que viaja	8,4	91,6
Lo trae a mano	7,1	92,9
Órdenes de compra	0,0	100,0

Fuente: INE, Encuesta Nacional de Hogares Ampliada 2006, Módulo Migración

Con referencia a la frecuencia de las contribuciones al hogar se constata que es predominante mensual (52%); entre las restantes, aparecen las modalidades trimestral o semestral; solamente el 10% recibe transferencias ocasionales.

Cuadro 16
Uruguay: "Emigrantes recientes" que envían remesas. Frecuencia con la que contribuyen al hogar (en porcentaje), 2006.

Frecuencia	Porcentaje
Una sola vez al año	10,9
Mensual	52,3

Trimestral	20,6
Semestral	6,0
Ocasionalmente	10,3
Total	100,0

Fuente: INE, Encuesta Nacional de Hogares Ampliada 2006

4. Comentarios finales

4.1. Qué y con que medir

Si bien la ausencia del Censo Nacional en 2005 fue una de las motivaciones para el desarrollo del módulo de migración incluido en le ENHA, resulta evidente que la realización del censo no hubiera incorporado ni debe incorporar las líneas analíticas sobre la migración internacional que fueron desarrolladas en la encuesta.

Los censos -como herramienta demográfica básica- centran su cometido en la medición precisa de *stocks de población* totales y específicos (por sexo, edad, PEA, población escolar, migrantes, etc.). Muchas veces existe la tentación de pedirle todo al censo, tarea que sería tan cara como inútil.

Las baterías de preguntas utilizadas por las encuestas buscan establecer en esencia *como se distribuyen en la población determinadas características, actitudes, comportamientos, etc.* relacionados con las más diversas temáticas, una de ellas la migración. Un censo nos dice *exactamente* cuanta gente ha migrado entre un origen y un destino, pero una encuesta es mucho más eficiente para saber por ejemplo sus motivos, situación antes y después del movimiento, si envía remesas, cuanto envía, etc.

Las preguntas para cuantificar las migraciones mediante la expansión de la muestra de la ENHA 2006 al marco muestral del conteo 2004 es una fuente bastante menos idónea que el censo para la cuantificación del fenómeno (más aún cuando hay 2 años de diferencia entre la actualización del marco muestral y la encuesta), y por tanto no lo sustituye. Para el abordaje de los temas migratorios (como para el resto de las áreas cuyo conocimiento depende del conocimiento preciso de las cantidades de poblaciones y subpoblaciones) la concreción del censo 2010 es ineludible para el Uruguay.

Los resultados de la encuesta quizás sean un buen respaldo para fundamentar la inclusión del conjunto de preguntas destinadas al módulo censal de migración.

El aumento de la movilidad y de las migraciones internacionales sugiere la necesidad de que ciertas preguntas no deberían quedar ausentes:

- fecha de llegada/duración de la residencia de los inmigrantes y retornantes (sean internacionales o internos)
- pregunta tendiente a captar el retorno aunque este no se haya producido 5 años antes (Ej.: alguna vez vivió en el exterior)
- lugar de residencia anterior
- lugar de residencia 5 años antes
- preguntas tendientes a captar estadías temporales en diferentes territorios. No referida a zafras anuales sino a movimientos de mas larga duración por Ej.: personas que viven unos años en un lugar X y luego vuelven al origen y luego vuelven a X (X puede ser un país o departamento). La combinación de la residencia 5 años antes y el lugar de residencia anterior tiende a identificar este tipo de movilidad pero sin precisar la duración de las estadías.

Si bien el tema de la migración interna no ha sido abordado en este trabajo se deja constancia de dos líneas de análisis que deberían ser consideradas para la confección del listado de preguntas en la materia:

- Preguntas tendientes a captar movilidad periódica (diarias /zafras). Estas preguntas podrían estar incluidas en los módulos de actividad económica y educación (asistencia) y ser medidas a diferentes niveles de agregación (país/departamento/localidad).
- Preguntas destinadas a captar la migración entre unidades territoriales mas desagregadas que las actuales localidades. Una dimensión territorial de menor orden (Barrio¹⁵) es más que necesaria para posibilitar el análisis de la segregación residencial, como proceso sumamente relevante en el presente y pasado reciente.

A su vez, el conjunto de variables actitudinales y, motivacionales como pueden ser las relativas a vínculos, Remesas, status pre y post migración, etc., son temas que pueden ser abordados perfectamente mediante encuestas realizadas a muestras de la población en un formulario ampliado en la instancia censal.

4.2. Por qué medir

La emigración internacional como se ha dicho se ha transformado en un elemento estructural de la realidad uruguaya. Anteriormente asociada a un "último recurso", el tomar la determinación de emigrar estaba asociada a un fracaso en el país. La migración era valorada como algo no deseado. En la actualidad el fenómeno ha cambiado su status y ha adquirido otro tipo de valoración. La emigración ha pasado a ser parte de "menú" de opciones corrientes de las personas y particularmente jóvenes, y en muchos casos la opción más deseada para estos últimos.

¹⁵ El tema del Barrio tanto de residencia actual como anterior presenta problemas de delimitación, relacionados con percepciones subjetivas de los entrevistados. Se deberán realizar trabajos e investigaciones tendientes a identificar la forma de aumentar la precisión de esta pregunta.

Los móviles tradicionales asociados a la falta de empleo parecen haber perdido fuerza entre las causales migratorias. La constatación de que la mitad de los emigrantes captados por la ENHA tenían trabajo antes de emigrar parece reforzar la idea de que la emigración uruguaya ha adquirido cierta independencia de las tasas de desempleo y el desempeño económico del país. Aspectos como la calidad del trabajo (expresada en remuneraciones, pero también en realización profesional, condiciones de trabajo, etc.), la calidad de vida en general dada por las abismales diferencias en las infraestructuras urbanas, en el acceso a servicios y su calidad diferencial, etc., componen parte de este menú alternativo que se le presenta a los prominentes emigrantes.

Muchos factores han catalizado el aumento de la propensión migratoria: La disminución del riesgo de "dar el paso" es evidente. La revolución de los medios de comunicación y la consolidación de las redes que ello trajo aparejado, han contribuido por un lado al aumento de los estímulos "de tener ese mundo al alcance de la mano" y por otro a minimizar muchos de los avatares relacionados con el proceso emigratorio. Según la ENHA el 70 % de los emigrantes han recibido apoyos en el lugar de destino (del cual el 80% proviene de uruguayos anteriormente radicados). Esto da cuenta del poderoso efecto de las redes e incluso del poderoso efecto de succión que ellas ejercen sobre familiares y amigos que permanecen en el país. No cabe duda que el efecto de las redes ha contribuido a la consolidación de las tendencias emigratorias.

El criterio de detección de los emigrantes desde los hogares que la muestra de emigrantes estuviera sesgada hacia una población más joven, básicamente hijos de los jefes de hogar que quedan en el país. Los emigrantes captados por otros métodos (hijos y otros parientes) quedaron fuera del módulo y por tanto no se conocen sus características.

Sin dudas existen sesgos y limitaciones dadas por los sub-universos de emigrantes que captan unas u otras preguntas pero dada la magnitud del tema y ante una realidad migratoria tan consolidada parece más que necesario que sean incluidas algunas herramientas tendientes a la cuantificación del fenómeno.

Se impone también la necesidad de desarrollar otras estrategias para complementar las situaciones que de forma alguna podrían ser captadas por el censo, y que solo podrían ser levantados a través del relevamiento de información en los países de destino. Queda planteada la posibilidad de instrumentar acuerdos con los países receptores para incluir temáticas de interés compartido en sus investigaciones nacionales, para luego procesar la información con una filosofía similar a la que lleva adelante el proyecto IMILA, pero incorporando los destinos que hoy por hoy concentran la emigración del Uruguay.

Bibliografía

Borraz, F. y Pozo, S. (2007), *Remittances in Uruguay*. (No publicado)

Cabella, W., Pellegrino, A. (2005), *Una estimación de la emigración internacional uruguaya entre 1963 y 2004*, Programa de Población de la Facultad de Ciencias Sociales, Universidad de la República, Uruguay, Documento de Trabajo, n° 70.

DGEyC (Dirección General de Estadística y Censos, Uruguay) (1976), *Encuesta de emigración internacional 1976*, Montevideo.

_____ (1982), *Encuesta de migración internacional. 1982. Noviembre de 1981 y mayo de 1982*, Montevideo

Fortuna, J.C. Niedworok, N. (1985), *La migración internacional de uruguayos en la última década*, C.I.M. Universidad de Georgetown.

Pellegrino, A. y A. Vigorito (2005), *La emigración uruguaya durante la crisis de 2002*, Instituto de Economía, Facultad de Ciencias Económicas y de Administración, Universidad de la República, Serie Documentos de Trabajo, Montevideo.

_____ (2003), *Informe sobre emigración y remesas en Uruguay*, Informe de consultoría realizado para el Banco Interamericano de Desarrollo. (No publicado)

Pellegrino, A. y D. Macadar (2007), *Informe sobre Migración Internacional*, Instituto Nacional de Estadística, Montevideo.

_____ (2001), *Migrantes latinoamericanos y caribeños. Síntesis histórica y tendencias recientes*, CELADE-Facultad de Ciencias Sociales, Universidad de la República, Montevideo

Pellegrino, A., D. Macadar, M. Villa, y J. Martínez Pizarro (2004), *Panorama Sobre La Migración Internacional en América Latina y El Caribe*, CELADE,

O - MIGRACIÓN INTERNACIONAL

MG 1 ¿Durante los últimos seis años, alguna persona que viva con usted/es se fue a vivir a otro país y no ha regresado a vivir a Uruguay? (desde el 1º de enero de 2000)

- SI 1
 NO 2 **pase a F.1**

MG 2 ¿Cuántas personas? _____

Digame el nombre de pila de todas estas personas:
 (Registre los nombres en el encabezamiento correspondiente de cada una de las personas).

Emigrante N°: Nombre: _____

MG 3 ¿Cuándo se fue, vivía con ustedes?

- SI 1
 NO 2 **(pase al siguiente emigrante)**

MG 4 ¿Es hombre o mujer?

- Hombre 1
 Mujer 2

MG 5 ¿Cuál es la relación de parentesco con el jefe o jefa de este hogar?

- Conyuge/pareja 1
 Hijo/a 2
 Yerno/huera 3
 Nieto/a 4
 Padres/suegros 5
 Otro pariente 6
 Otro no pariente 7

MG 6 ¿En qué año se fue? **2 0** _____

MG 7 ¿Qué edad tenía cuando se fue? _____

MG 8 ¿En qué país reside actualmente?

- Argentina 01
 Brasil 02
 México 03
 España 04
 Italia 05
 Estados Unidos 06
 Australia 07
 Israel 08
 Otro: 09
 No sabe 10
 Falleció 11

MG 9 ¿Cuál fue la principal razón por la que se fue de Uruguay? **(NO LEER)**

- No tenía trabajo 01
 Le ofrecieron un trabajo en el exterior 02
 Lo/la trasladaron 03
 Ganaba muy poco aquí 04
 Se fue a estudiar 05
 Se caso o unió con extranjero/a 06
 Fue a reunirse con su familia 07
 Otro: _____
 (especificar)

PARA PERSONAS DE 14 Y MÁS AÑOS

(Si es menor de 14 años, continúe con el siguiente emigrante)

MG 10 ¿Cuál fue el nivel educativo más alto que había alcanzado en Uruguay, antes de irse?

- Sin instrucción 1 **pase a MG 13**
 Primaria 2
 Secundaria primer ciclo 3
 Enseñanza técnica (UTU) 4
 Secundaria segundo ciclo 5
 Magisterio 6
 Militar 7
 Estudios terciarios no universitarios 8
 Universidad 9
 Maestría 10
 Doctorado y/o posdoctorado 11
 Otro 12
 No sabe 13

MG 11 ¿Había finalizado ese nivel antes de irse?

- SI 1
 NO 2
 No sabe 3

MG 12 ¿Continuó estudiando en el extranjero?

- SI 1
 NO 2
 No sabe 3

MG 13 ¿Antes de irse de Uruguay ...

- Tenía trabajo 1
 Buscaba trabajo habiendo trabajado antes 2
 Buscaba trabajo por primera vez ... 3
 Estudiaba solamente 4 **pase a MG 16**
 Era jubilado o rentista 5
 Solamente tareas del hogar 6

MG 14 ¿Cuál era su principal ocupación, profesión u oficio inmediatamente antes de irse?

MG 15 En ese trabajo, era ...

- Asalariado privado 1
 Asalariado público 2
 Miembro de cooperativa de producción 3
 Patrón 4
 Cuenta propia sin local o inversión 5
 Cuenta propia con local o inversión 6
 Miembro del hogar no remunerado 7

MG 16 ¿Cuál es su principal actividad actualmente?

- Trabaja 1
 Busca trabajo 2
 Estudia solamente 3
 Es jubilado o rentista 4 **pase a MG 18**
 Solamente tareas del hogar 5
 No sabe 6

MG 17 ¿Cuál es su principal ocupación, profesión u oficio actualmente?

MG 18 ¿Antes de irse, contribuía con el presupuesto del hogar?

- SI 1
 NO 2

MG 19 ¿Con qué frecuencia ha venido al Uruguay?

- No ha venido 1
 Menos de una vez al año 2
 Una vez al año 3
 Dos o tres veces al año 4
 Cuatro o más veces al año 5

MG 20 ¿Con qué frecuencia se comunicó con este hogar durante los últimos seis meses?

- No se comunicó 1
 Semanalmente 2
 Cada dos semanas 3
 Mensualmente 4
 Ocasionalmente 5

MG 21 ¿Antes de irse, tenía familiares o amigos cercanos que lo ayudaron a instalarse en el lugar al que se fue?

- SI 1
 NO 2 } **pase a MG 23**
 No sabe 3 }

MG 22 ¿Estos amigos y/o familiares, ...

- Eran uruguayos 1
 Eran extranjeros 2
 Uruguayos y extranjeros 3
 No sabe 4

MG 23 Durante los últimos doce meses, ¿contribuyó económicamente con este hogar, con dinero o en especie?

- SI, envió dinero 1
 SI, en especie 2
 SI, ambos 3
 No 4 **(pase al siguiente emigrante)**

MG 24 ¿Con qué frecuencia contribuyó con este hogar durante los últimos doce meses?

- Una sola vez en el año 1
 Mensual 2
 Trimestral 3
 Semestral 4
 Ocasionalmente 5

MG 25 ¿Cómo envió la ayuda económica durante los últimos doce meses?

- SI NO
 Empresa de transferencias internacionales 1 2
 Giro bancario 1 2
 Ordenes de compra (supermercado, etc.) 1 2
 Gente que viaja 1 2
 Lo trae en mano 1 2

38 *A lo largo de su vida, ¿ha tenido algún hijo/a nacido vivo?*

- SI 1
- NO 2 **pase a E.2**

39 *¿Cuántos?*

SÓLO PARA MUJERES:

¿Cuántos de ellos viven en este hogar? ..

¿Cuántos de ellos viven en otro hogar en el Uruguay?

¿Cuántos de ellos viven en el extranjero?.

¿Cuántos fallecieron?