

Lección 1

Pulso y Métrica

Un pulso regular es fundamental en la música. Este establece la velocidad (cuán rápida o lenta) es ejecutada la música. El pulso es usualmente dividido en grupos de tiempos. Cada grupo de tiempos es denominado **compás**. En el pentagrama musical, las **barras** separan los compases. Al final de la composición se coloca una barra de final.

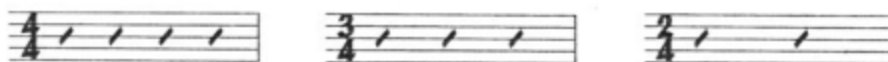
El pentagrama musical

El **pentagrama** es el sitio donde se escribe la notación musical. Incluye cinco líneas paralelas y cuatro espacios entre ellas. Las líneas y espacios del pentagrama son nombrados por números, los cuales se cuentan de abajo hacia arriba. El pentagrama de percusión aparece al comienzo del pentagrama y es usualmente escrito para notación rítmica.



Cuando los tiempos están agrupados en compases se ubica en cada uno de ellos la métrica del compás. La **métrica del compás** tiene dos números, uno sobre el otro y aparece al comienzo del primer compás del tema.

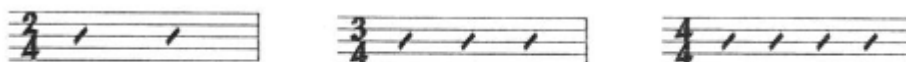
El número superior indica la cantidad de figuras y el número inferior de que figura se trata. Aprenderás más sobre la duración en la lección 2.



Track 1

4/4 es conocido como el "tiempo común", ya que es utilizado muy seguido. Comúnmente será indicado como **C**. C y 4/4 significan lo mismo.

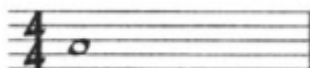
El primer tiempo del compás es denominado **tiempo fuerte** y suena más fuerte que los demás tiempos. Cuando las palabras se le agregan a una canción las sílabas acentuadas son ubicadas en el tiempo fuerte.



Notas

Las **notas** son la expresión del sonido transformado en música. La duración de las notas son medidas en función de la cantidad de tiempos que abarcan.

La **Redonda** dura 4 tiempos, lo cual es un compás entero de 4/4. El símbolo de la redonda es el siguiente.



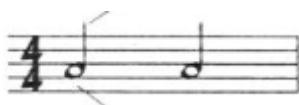
2

En el track 2, el piano ejecuta una redonda y el metrónomo toca cada tiempo. Escuche cuidadosamente para oír ambos sonidos.

La **Blanca** dura la mitad de una redonda, es decir, dos tiempos. En un compás de 4/4 entrarán dos blancas

Se simboliza igual que la redonda más una línea denominada **Plica**.

plica



cabeza

3

En el track 3 el piano ejecuta blancas y el metrónomo suena en cada tiempo.

La **Negra** dura un tiempo. Se simboliza como la blanca pero con la cabeza de la nota rellena.



4

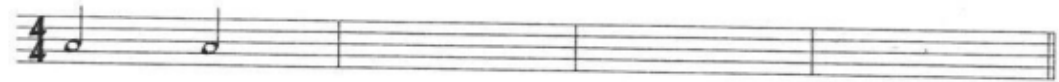
En el track 4 el piano y el metrónomo ejecutan cada tiempo juntos.

Práctica

- 1) Practique escribiendo una redonda en cada compás. Observe que la figura es oval, no redonda y que está ubicada al comienzo del pentagrama.



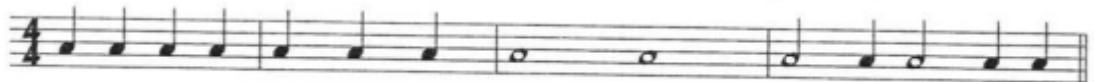
- 2) Practique escribiendo blancas en los compases dados.



- 3) Practique escribiendo negras en los compases dados.



- 4) Haga un círculo en el compás que tenga la cantidad de tiempos correcta.



- 5) Agregue barras de compás para hacer tres compases de 4/4. Todos los compases deben tener la misma medida.



- 6) Agregue barras de compás para hacer cuatro compases de 3/4. Todos los compases deben tener la misma medida.



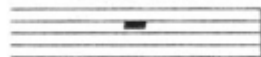
- 7) Agregue barras de compás para hacer seis compases de 2/4. Todos los compases deben tener la misma medida.



Silencios

Los **silencios** son utilizados para indicar espacios donde no hay ejecución de sonido. Sólo las notas son utilizadas para indicar sonido. Igual que las notas, los silencios se miden por la cantidad de tiempos que abarcan.

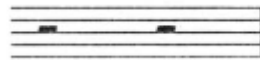
El **Silencio de redonda** representa un silencio de cuatro tiempos. El símbolo es un pequeño rectángulo que cuelga de la cuarta línea contando a partir de la base del pentagrama.



5

En el track 5 el piano ejecuta redondas y se silencia por cuatro tiempos, es decir, en un silencio de redonda, El metrónomo suena en cada tiempo.

El **Silencio de blanca** tiene una duración de dos tiempos. Se simboliza con un pequeño rectángulo que se apoya en la tercera línea, contando desde la base del pentagrama.



6

En el track 6 el piano ejecuta blancas y se silencia durante los silencios de blanca, El metrónomo ejecuta cada tiempo.

El **Silencio de negra** se simboliza como una W puesta en forma vertical.

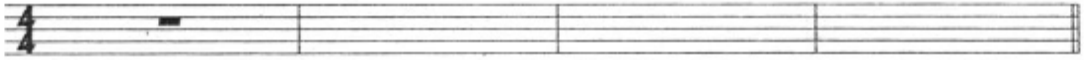


7

En el track 7 el piano ejecuta negras y se silencia en cada tiempo. El metrónomo ejecuta cada tiempo.

Práctica

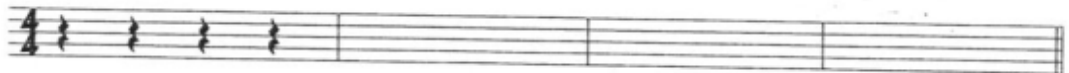
- 1) Practique escribiendo silencios de redondas en los compases provistos. El silencio de redonda se ubica en el medio del compás, distinto que la figura redonda.



- 2) Practique escribiendo silencios de blanca en los compases provistos, dos por compás. Note que el silencio está ubicado sobre la línea y divide al compás en mitades iguales.



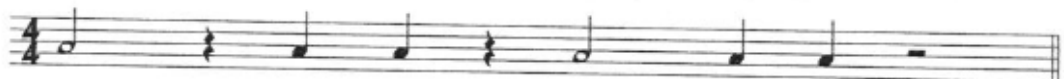
- 3) Practique escribiendo silencios de negra en los compases dados, cuatro por compás.



- 4) Haga un círculo sobre el compás correcto.



- 5) Agregue barras de compás para hacer tres compases de 4/4.



- 6) Agregue barras de compás para hacer compases de 3/4.

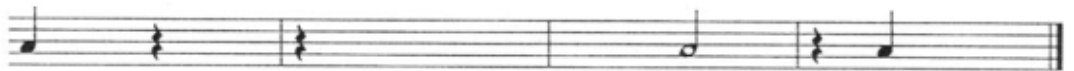
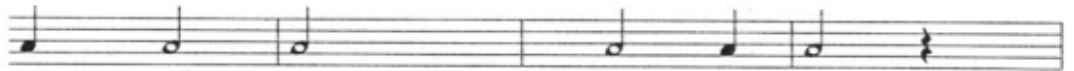
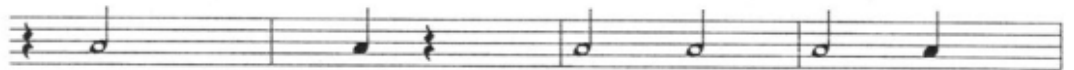
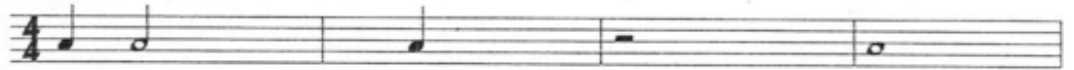


- 7) Agregue barras de compás para hacer seis compases de 2/4.

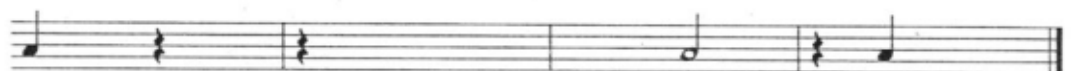
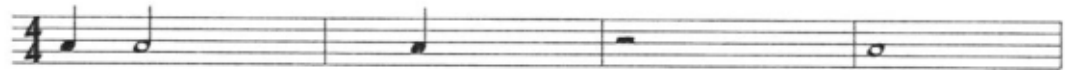


EJERCICIOS. LECCIONES 1-3. Ritmo, Notas y Silencios

1. Agregue redondas, blancas o silencios para completar los compases incompletos. Preste atención a la ubicación correcta de la figura en el espacio correspondiente.

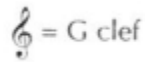


2. Agregue silencios de redondas, blancas o negras para completar los espacios incompletos del compás.



La clave de Sol

La clave está ubicada al comienzo del pentagrama e indica la ubicación de una nota particular en el pentagrama. Las más comunes son las claves de Sol (G) y Fa (F).



La **clave de sol**, indica que la segunda línea del pentagrama corresponde a dicha nota (sol).

Note que en la escritura el dibujo de la clave de sol comienza en dicha línea del pentagrama.



Leyendo la clave de sol

Las notas son denominadas por su nombre o por letras, siendo dicha denominación do (C), re (D), mi (E), fa (F), sol (G), la (A) y si (B).

En clave de Sol y partiendo de la segunda línea (sol) las notas hacia arriba son G, A, B, C, D, E, F y G. Las notas que descienden desde la segunda línea serán F, E y D.



El rango puede ser extendido usando líneas adicionales.



Escritura de la altura de los sonidos.

Las notas están ubicadas sobre las líneas y espacios del pentagrama acorde a su **altura**. La altura se refiere a cuan agudo o grave es un sonido.

Las notas más altas del pentagrama equivalen a sonidos más agudos. Las notas más bajas del pentagrama equivalen a sonidos más graves. Las notas más agudas y más graves del pentagrama son las que están marcadas con las letras M y L. Escuche dichas notas graves y agudas en el track 21.



Líneas adicionales.

Si la altura de un sonido es muy alta o muy baja, podemos extender el pentagrama utilizando líneas adicionales. Estas son utilizadas para notas que estén fuera del alcance del pentagrama.



Práctica

1. Marque la nota más aguda y la más grave del pentagrama.



Lección 1: Praxis musical

Series y lectura melódica

Las series que se muestran a continuación son estudios que deben estudiarse de memoria. La forma de estudiar las series es cantar y tocar con algún instrumento la nota para corroborar que la afinación es la correcta, a modo de canon.

El canon es una forma de composición musical de carácter polifónico y contrapuntístico basada en la imitación entre dos o más voces separadas por un intervalo temporal. Una parte vocal o instrumental interpreta una melodía y unos tiempos o compases más tarde una segunda voz repite esa misma melodía de manera exacta o bien modificando su tonalidad u otros aspectos.

Compositores como Pachelbel, Bach, Haydn, Mozart o Beethoven, han utilizado esta técnica en piezas memorables de la literatura musical mundial.

A continuación se muestra la forma de utilización de las series, a baja velocidad y a alta velocidad

Ejemplo 2-1 Utilización de las series (Baja velocidad)

continuar serie

Ejemplo 2-2 Forma de utilización de las series (Alta velocidad)

continuar serie

Las series a trabajar en esta lección corresponden a las notas do, re y mi y se trabajan en la tonalidad de C, F y G.

Recuerde que **debe cantarse el nombre de los grados independiente del nombre real de la nota.**

Notas a emplear

| d - r - m

Tonalidades

| C | F | G

Serie

Notas a trabajar

d - r - m



1 2 3 1 3 2 3 1 2 3 2 1 2 1 3 2 3 1
Do Re Mi Do Mi Re Mi Do Re Mi Re Do Re Do Mi Re Mi Do



1 2 3 1 3 2 3 1 2 3 2 1 2 1 3 2 3 1
Do Re Mi Do Mi Re Mi Do Re Mi Re Do Re Do Mi Re Mi Do

1)  Musical notation for exercise 1: Treble clef, 2/4 time signature, 8 measures of eighth notes. The notes are: G4, A4, B4, C5, B4, A4, G4, F4.

2)  Musical notation for exercise 2: Treble clef, 4/4 time signature, 8 measures of quarter and eighth notes. The notes are: G4, A4, B4, C5, B4, A4, G4, F4.

3)  Musical notation for exercise 3: Treble clef, 3/4 time signature, 8 measures of quarter notes. The notes are: G4, A4, B4, C5, B4, A4, G4, F4.

4)  Musical notation for exercise 4: Treble clef, 4/4 time signature, 8 measures of quarter and eighth notes. The notes are: G4, A4, B4, C5, B4, A4, G4, F4.

5)  Musical notation for exercise 5: Treble clef, 2/4 time signature, 8 measures of eighth notes. The notes are: G4, A4, B4, C5, B4, A4, G4, F4.















INTRODUCCIÓN

Las figuras musicales

Figuras Simples

Cada figura musical cuenta con su correspondiente silencio que representa su mismo valor o duracion.




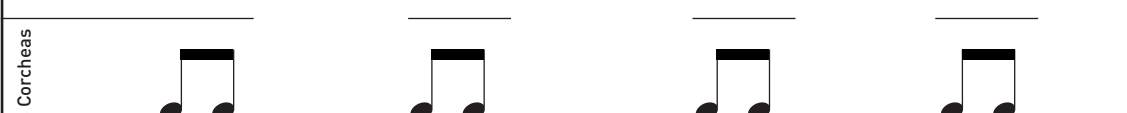

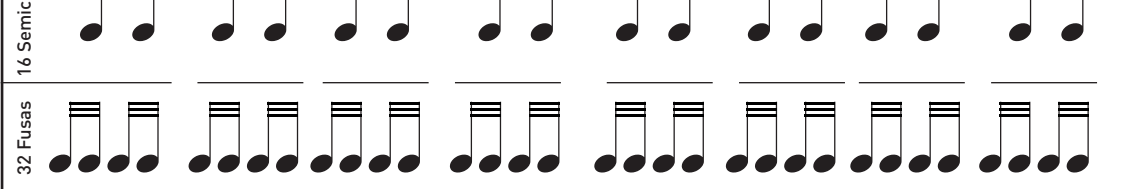
En el siguiente cuadro aparecen los distintos tipos de figuras musicales, junto con los silencios correspondientes y el valor relativo que tienen en un compás de 4/4.


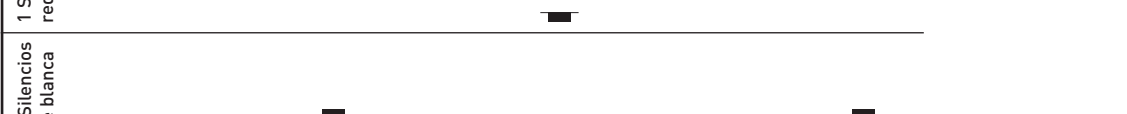
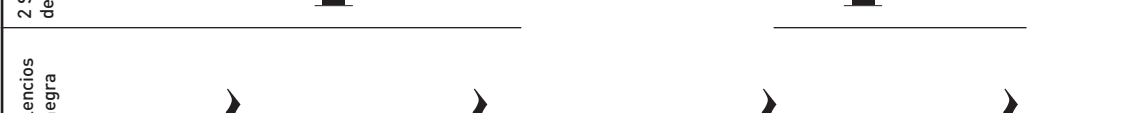


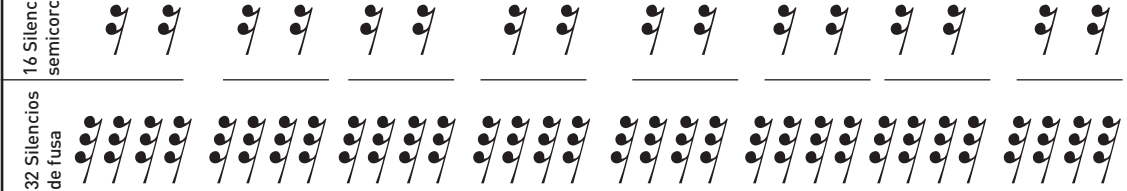
Redonda	Blanca	Negra	Corchea	Semicorchea	Fusa	Semifusa
						
						
4/4	2/4	1/4	1/8	1/16	1/32	1/64

La figura simple que representa la unidad de duración es la redonda. Cada valor simple equivale a dos de su figura inmediata, por lo tanto tenemos que:

- Una redonda equivale a dos blancas
- Una blanca equivale a dos negras
- Una negra equivale a dos corcheas
- Una corchea equivale a dos semicorcheas
- Una semicorchea equivale a dos fusas
- Una fusa equivale a dos semifusas

Como muestra el cuadro de la siguiente pagina.

1 Redonda	
2 Blancas	
4 Negras	
8 Corcheas	
16 Semicorcheas	
32 Fusas	

1 Silencio de redonda	
2 Silencios de blanca	
4 Silencios de negra	
8 Silencios de corchea	
16 Silencios de semicorcheas	
32 Silencios de fusa	

Asimismo, podemos establecer otras relaciones sobre la base de las recién mencionadas, por ejemplo, en 4/4, una redonda equivale a cuatro negras, una corchea equivale a ocho semifusas, etc.

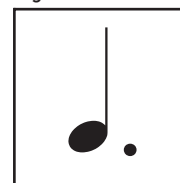
Figuras compuestas

Las figuras compuestas son aquellas que están acompañadas de uno o más puntillos. Estos puntillos prolongan la duración de la nota y se utilizan en los valores compuestos. Los silencios también pueden llevar puntillo.

Cada nota con puntillo equivale a tres de su figura inmediata:

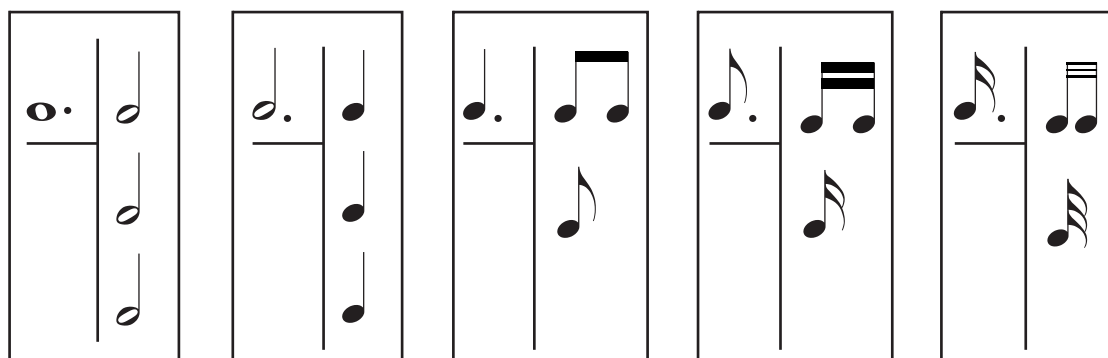
- Una redonda con puntillo equivale a tres blancas
- Una blanca con puntillo equivale a tres negras
- Una negra con puntillo equivale a tres corcheas
- Una corchea con puntillo equivale a tres semicorcheas
- Una semicorchea con puntillo equivale a tres fusas

Fig. i-1



Negra con puntillo

Como muestra el siguiente cuadro.



Como antes se mencionó con los valores simples, también en los compuestos se pueden establecer otras relaciones teniendo como patrón a las recién mencionadas, por ejemplo: una redonda con puntillo equivale a seis negras, etc.

Compases

El compas es el orden y agrupación proporcionado del tiempo o pulso musical en patrones o esquemas regulares. Es la agrupación de los tiempos o pulsos fuertes y débiles de la música. Se podría decir que los compases son las unidades de medida del tiempo en la música.

La "**indicación de compás**" nos dice qué compás se está empleando:

4 2 3 6 9 12

4 4 4 8 8 8 etc.

No es un número de fracción, son 2 números distintivos que indican cosas diferentes. En este primer volumen utilizaremos solo compases simples de 2, 3 y 4 tiempos.

Compases simples

En los compases simples de subdivisión binaria el numero de arriba indica la cantidad de tiempos: 2, 4 o 3; y el numero de abajo indica la unidad de tiempo, o sea la nota que va a estar en cada uno de los tiempos.

Compas simple binario de 2/4

Compás de dos cuartos. El numero de arriba 2 indica que el compás se divide en dos partes o sea 2 tiempos. El numero de abajo 4 indica que en cada una de esas partes hay una negra o sea la unidad de tiempo. Por lo tanto en todo el compás entran dos negras. Estos compases son de subdivisión binaria como indica el ejemplo 2, o sea una blanca se subdivide en 2 negras a su vez en 4 corcheas y por ultimo en 8 semicorcheas, obviamente podemos seguir la subdivisión.

Fig. i-2



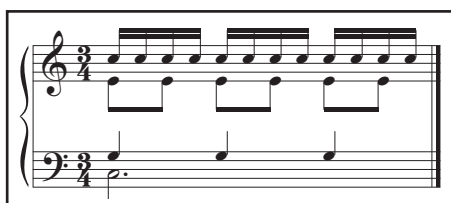
Este compás aparece frecuente en formas musicales como marchas y polkas. El tango normalmente está en 4/4, de todos modos tradicionalmente se escribía en 2/4, e incluso se le llama «el ritmo del dos por cuatro».

El compás de 2/2 se utilizaba en la música medieval y renacentista. Ya no se utiliza porque por convención se utiliza el denominador 4 (la negra) y no el 2 (la blanca).

Compas simple binario de 3/4

Compás de tres cuartos. El numero de arriba 3 indica que el compás se divide en tres fracciones o tiempos. El numero de abajo 4 indica que en cada una de esas partes entra una negra, es decir, en todo el compás entran tres negras.

Fig. i-3

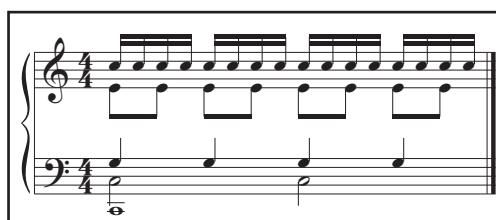


Es el único compás ternario de subdivisión binaria que se utiliza con regularidad. La mayoría de los valeses están escritos en compás de 3/4, aunque algunos están en 6/8. También lo encontramos zambas, minuetos, scherzos, baladas de música country, R&B (rhythm and blues) y en ocasiones en la música pop. En la música barroca se utilizaba el compás de 3/8 (que de acuerdo con las convenciones actuales se debería escribir en 3/4, cambiando el tempo al doble de velocidad).

Compas simple binario de 4/4

Compás de cuatro cuartos. Es un compás «cuaternario» (esta nomenclatura está últimamente en desuso). El numero de arriba 4 indica los cuatro tiempos en los que se divide el compas. El numero de abajo 4 indica que en cada una de las partes entra una negra. En todo el compás entrarían 4 negras. También es un compas de subdivisión binaria.

Fig. i-4



En el canto gregoriano de la Edad Media también se usaba el de 4/2 (cuatro blancas por compás).

Es posible encontrar en algunas partes este compás representado con una «C», la razón es que entre los siglos XIV y XVI se le denominaba «compasillo».

Sin embargo, en otras lenguas europeas no se usa la palabra «compasillo», pero sí la misma letra «C». Este es un compas muy utilizado tanto en música tradicional clásica como así también en música contemporánea como rock, jazz, etc.

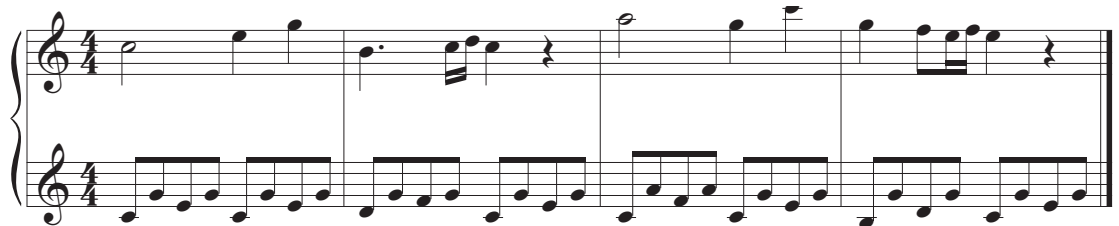
Ejemplos

Extracto - Die Ruinen von Athen, Op.113 - Beethoven




Musical score for 'Die Ruinen von Athen, Op.113' by Beethoven. The score is in 2/4 time, featuring a piano accompaniment with chords and a melodic line in the right hand.

Extracto - Sonata en C - Mozart



Musical score for 'Sonata en C' by Mozart. The score is in 4/4 time, featuring a piano accompaniment with a steady eighth-note pattern in the left hand and a melodic line in the right hand.

Extracto - Minueto en Sol - Bach



Musical score for 'Minueto en Sol' by Bach. The score is in 3/4 time, featuring a piano accompaniment with a steady eighth-note pattern in the left hand and a melodic line in the right hand.

Lectura Rítmica

En referencia a la parte rítmica vamos a utilizar el Solfeo Indiano, llamado **Konokol**, para el cual vamos a denominar la redonda, blanca y negra como "Ta" y la corchea será "taka". Los ejemplos a continuación muestran estos nombres.

Fig. 1-5 Nombres de Figuras Rítmicas en Konokol



Fig. 1-6 Duración de tiempo y ubicación dentro del compás



Pautas generales en ejercicios rítmicos

Como pautas generales para la práctica de los ejercicios se recomienda lo siguiente:

- 1) Los ejercicios a una sola voz se pueden cantar y conducir con la mano.
Cantar y marcar con el pie o la mano.
- 2) Los ejercicios a dos voces se recomienda practicarlos de la siguiente manera:
 - a) A dos manos
 - b) Cantar y una mano
 - c) Cantar, una mano y marcar el tiempo con el pie
 - d) A dos manos y marcar el tiempo con el pie o con metrónomo

Adicionalmente se muestra la forma de cantar los silencios.



Figuras rítmicas a emplear



En este primer ejercicio de lectura rítmica las figuras a trabajar son la redonda, la blanca y la negra.

Ejercicio Rítmico 1



1)

2)

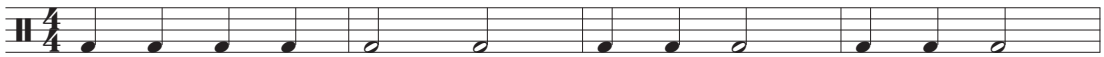
3)

4)

5)  Musical staff 5, first line. Treble clef, 4/4 time signature. Notes: G4, A4, B4, C5, D5, E5, F5, G5, A5, B5, C6, D6, E6, F6, G6, A6, B6, C7.

 Musical staff 5, second line. Treble clef, 4/4 time signature. Notes: G4, A4, B4, C5, D5, E5, F5, G5, A5, B5, C6, D6, E6, F6, G6, A6, B6, C7.

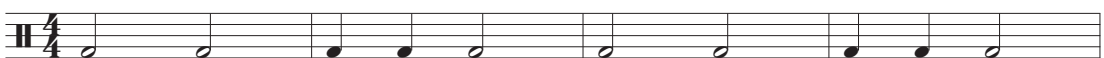
6)

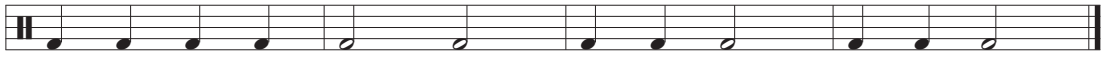
6)  Musical staff 6, first line. Treble clef, 4/4 time signature. Notes: G4, A4, B4, C5, D5, E5, F5, G5, A5, B5, C6, D6, E6, F6, G6, A6, B6, C7.

 Musical staff 6, second line. Treble clef, 4/4 time signature. Notes: G4, A4, B4, C5, D5, E5, F5, G5, A5, B5, C6, D6, E6, F6, G6, A6, B6, C7.

7)  Musical staff 7, first line. Treble clef, 4/4 time signature. Notes: G4, A4, B4, C5, D5, E5, F5, G5, A5, B5, C6, D6, E6, F6, G6, A6, B6, C7.

 Musical staff 7, second line. Treble clef, 4/4 time signature. Notes: G4, A4, B4, C5, D5, E5, F5, G5, A5, B5, C6, D6, E6, F6, G6, A6, B6, C7.

8)  Musical staff 8, first line. Treble clef, 4/4 time signature. Notes: G4, A4, B4, C5, D5, E5, F5, G5, A5, B5, C6, D6, E6, F6, G6, A6, B6, C7.

 Musical staff 8, second line. Treble clef, 4/4 time signature. Notes: G4, A4, B4, C5, D5, E5, F5, G5, A5, B5, C6, D6, E6, F6, G6, A6, B6, C7.

