

Lección 7

Nombre de los intervalos

Un intervalo (interval) es la distancia entre dos notas. Como en el caso de los grados de la escala, los intervalos son identificados con números que indican la distancia entre las dos notas en cuestión. Para determinar dicha distancia (determinar el número del intervalo) deben contarse la cantidad de notas que hay desde la nota inicial hasta la nota final. La primera nota se cuenta como "1" Por ejemplo, el intervalo de C hasta G es una "quinta": C es contado como 1, D como 2, E como 3, F como cuatro y G como quinta.



El intervalo de C a G descendente es diferente: C es contado como primero, B es el segundo, A es el tercero y G es el cuarto. El intervalo descendente de C a G es una cuarta.



Cuando las notas de un intervalo suenan simultáneamente se denominan armónicos (harmonic), en cambio si se suenan sucesivamente se denominan melódicos (melodic).



47

Escuche los intervalos armónicos y melódicos en el track 47.

Práctica

1. Indique el nombre numérico de cada intervalo.



2. Complete cada compás escribiendo una nota que forme un intervalo melódico ascendente.



3. Complete cada compás escribiendo una nota que forme un intervalo melódico descendente.



Intervalos mayores y justos

En la Lección 31 se dijo que un intervalo es la distancia entre dos notas y además, que para determinar dicha distancia (determinar el número del intervalo) deben contarse la cantidad de notas que hay desde la nota inicial hasta la nota final

Intervalos Justos

Cuando el intervalo es una primera, una cuarta, quinta u octava, y la nota superior está en la misma tonalidad mayor que la nota inferior, se llama intervalo justo ("Perfect" en inglés). Se usa la letra "J" (en inglés "P") para designarlos

48



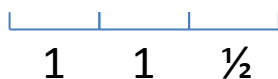
Perfect Unison Perfect 4th (P4) Perfect 5th (P5) Perfect Octave

Unisono 4 justa 5 justa 8va justa

Cuartas justas

2 tonos + 1 semitono

C D E F



1 1 ½


Intervalo Armónico Intervalo Melódico



Quintas justas

3 tonos + 1 semitono

C D E F G



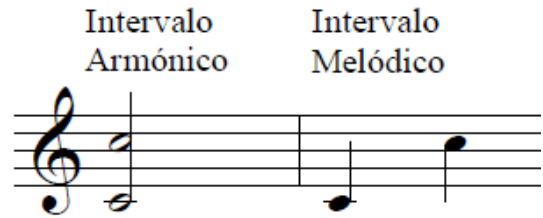
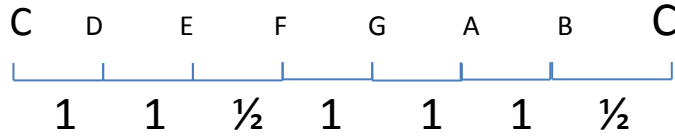
1 1 ½ 1

Intervalo Armónico Intervalo Melódico



Octavas justas

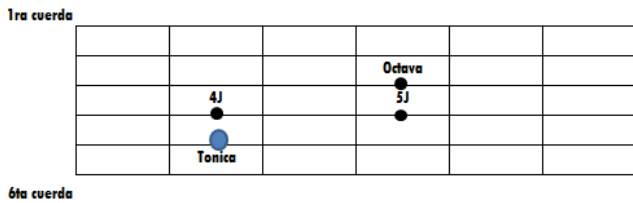
5 tonos + 2 semitonos



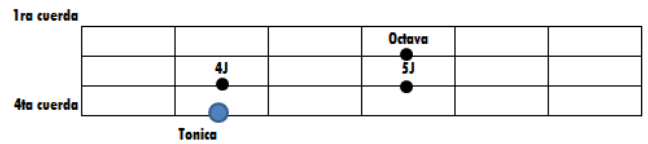
Ubicación Grafica en guitarra o bajo

Podemos ubicar cada intervalo rápidamente en la guitarra o bajo, partiendo de una nota dada y siguiendo el grafico a continuación. Es importante para guitarristas y bajistas adoptar este método y memorizar su ubicación en el diapasón.

Guitarra



Bajo



Intervalos mayores

Cuando el intervalo es una segunda, tercera, sexta o séptima y la nota superior está en la misma tonalidad mayor que la nota inferior, el intervalo se llama mayor. Se usa la abreviación Maj o la letra "M" en mayúscula

49

Major 2nd (M2) Major 3rd (M3) Major 6th (M6) Major 7th (M7)

Segundas

1 tono

C D

1

Intervalo Armónico

Intervalo Melódico

Terceras

2 tonos

C D E

1 1

Intervalo Armónico

Intervalo Melódico

Sextas

4 tonos + 1 semitono

C D E F G A

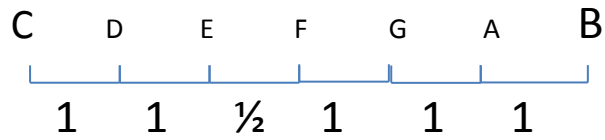
1 1 1/2 1 1

Intervalo Armónico

Intervalo Melódico

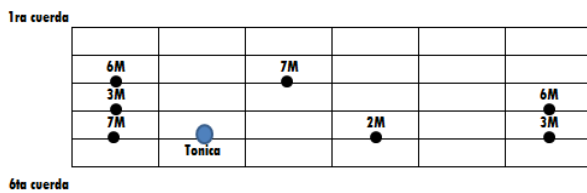
Séptimas

5 tonos + 1 semitono

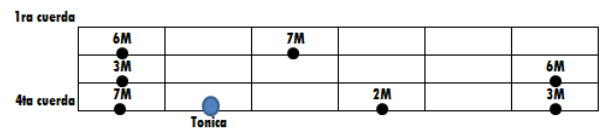


Ubicación Grafica en guitarra o bajo

Guitarra



Bajo



Memorizar:

Cuando en un intervalo la nota superior está en la misma tonalidad mayor que la nota inferior:

Unísono – Cuartas – Quintas – Octavas, se denominan intervalos Justos

Segundas – Terceras – Sextas – Séptimas, se denominan intervalos Mayores.

Práctica

1. Complete el nombre de los intervallos

2. Escriba los intervallos justos ascendentes de cada una de las notas dadas.

3. Escriba los intervallos justos descendentes de cada una de las notas dadas.

4. Escriba los intervallos mayores ascendentes de cada una de las notas dadas.

5. Escriba los intervallos mayores descendentes de cada una de las notas dadas.

7. Complete la tabla de intervalos, escribiendo la nota superior

6M 4J 2M 8J 7M

Unisono 3M 7M 5J 6M

2M 8J 2M 3M 7M

6M 4J 3M 7M 5J

Sol Fa

Cantar las alturas con las rítmicas propuestas.

Notas a trabajar

s, - d - m

1.

2.

Cantar las alturas improvisando la rítmica y respirando en los espacios.


1. Do Mi Sol Mi Sol Mi Do Do Sol Do Sol Mi Mi Do

2. Sol Mi Sol Mi Do Mi Sol Do Sol Mi Do Sol Do Mi Do

Lectura Rítmica

Para este capítulo se trabajan ejercicios con las siguientes figuras:

Figuras rítmicas a emplear



Negra con puntillo Corchea

Ejercicios Preparatorios

Las siguientes celulas rítmicas sirven como preparatorio a los ejercicios rítmicos de la seccion. Deben practicarse cada uno por separado.

1)



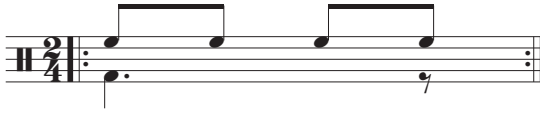
2)



3)



4)




5)



6)



A dos voces

1) 

2) 

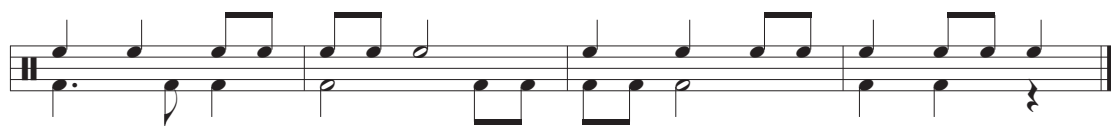
3) 

4) 

5) 



6) 



Introducción a los Compases compuestos

Compás compuesto de subdivisión ternaria: 6/8



Compás de seis octavos. El número de arriba (6) indica que existen 6 fracciones/partes, o sea en este caso 6 corcheas. Mientras que el número de abajo (8) indica que la figura en cada una de esas seis fracciones es una corchea (recordemos que 8 hace referencia a la corchea).

Este compás no se divide en tres pulsos de dos corcheas cada uno (que sería idéntico a un compás de 3/4) sino en dos pulsos con tres corcheas cada uno. Siendo la negra con puntillo la unidad de tiempo. Por lo tanto la subdivisión es ternaria.

En cada tiempo entra una negra con puntillo. Se marca en dos golpes con tres subdivisiones cada uno: 1-2-3, 1-2-3.

Este compás es típico de gigas dobles, tarantelas, barcarolas, loures, marchas, polkas, zambas, chacareras, segá, salegy y algunas canciones de rock. La mayoría de las marchas militares están en 6/8, a pesar de que tradicionalmente se escriben en 3/4.

Compás compuesto de subdivisión ternaria: 9/8



Compás de nueve octavos. El numero de arriba 9 indica que hay nueve subdivisiones, y el denominador 8 indica que la figura musical que entra en cada una de esas subdivisiones es la corchea como en el ejemplo anterior. También se divide en tres tiempos, y cada tiempo se divide en tres subdivisiones. Es decir, en cada uno de los tres tiempos entraría una negra con puntillo: Unidad de Tiempo. Y en todo el compás entrarían tres negras con puntillo.

En música clásica encontramos muestras en las siguientes obras. Por ejemplo, el movimiento final del Concierto para violín en la menor (BWV 1041) de Bach, la Cabalgata de las valquirias de Wagner, la Cuarta sinfonía de Chaikovski, el Clair de Lune y el Prélude à l'après-midi d'un faune de Debussy.

Compás compuesto de subdivisión ternaria: 12/8



Compás de doce octavos. El numero de arriba 12 indica que en total tiene doce subdivisiones. Como tiene cuatro tiempos, habrá tres subdivisiones por tiempo. El numero de abajo 8 indica que en cada una de esas subdivisiones entra una corchea. En cada uno de los cuatro tiempos entrará una negra con puntillo como unidad de tiempo y la subdivisión es ternaria.

Este compás es común en el blues, Rhythm and Blues R&B, Negro Spirituals, Gospel, Boogie Woogie, Jazz más lento y el doo-wop. Más recientemente también se utiliza en algunas pocas canciones de rock.