

## La Banda de Sikus o Comparsa de Sikuris

Se denomina Banda de Sikus o Comparsa de sikuris al conjunto de tocadores de Sikus, los cuales, compuestos por varios pares de sikuris y dispuestos en ronda, se acompañan con bombos, redoblantes, canto y danza. Es un fenómeno puramente comunitario y plenamente vivo en toda la cultura andina y altiplánica de Sudamérica. Según diversas teorías su origen se remonta varios miles de años AC.

### .Sikus y Dialogo musical

El Sikus es un instrumento de viento, de sople directo sin filo, propio de América.

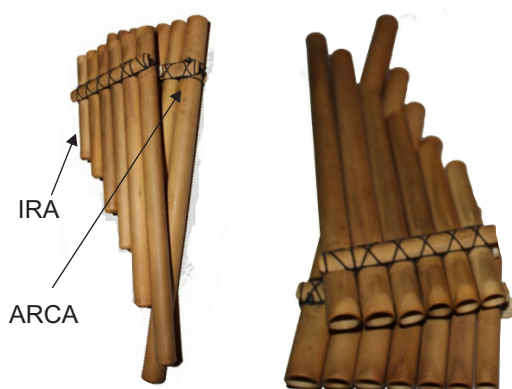
El término Sikus es aymara, en quechwa se denomina Antara y en castellano Zampoña.

El Sikus se compone de varios tubos de distinto largo afinación, tapados en uno de sus extremos y abierto en el otro, por el cual el ejecutante efectúa el soplido. Dichos tubos están contruidos con una caña muy especial propia de altas zonas andinas. Los mismos se ordenan en 2 hileras complementarias en forma de balsa.

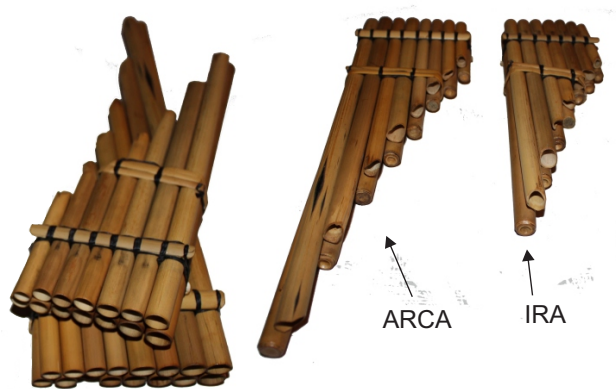
Podemos decir que el sikus está compuesto por dos instrumentos en uno, ya que su escala se completa sus dos hileras complementarias, una llamada "IRA" (de 6 o 7 cañas) y otra llamada "ARCA" (de 7 u 8 cañas) entre las cuales se reparten las notas de la escala de forma intercalada.

Se puede utilizar tanto para melodías "solista", donde el ejecutante toca mediante las dos hileras unidas una escala o melodía completa. Como para melodías "contestadas", donde dos ejecutantes tocan una hilera cada uno (uno la hilera IRA y el otro la hilera ARCA) y completan entre si las notas de la escala o melodía. Esta forma de repartir la melodía entre dos se denomina "DIALOGO MUSICAL" y es característico de la Banda de Sikus.

### SIKUS SOLISTA tamaño malta



### SIKUS DE BANDA tamaño malta



#### .Sikus solista:

Este sikus se caracteriza por permitir a un solo Sikuri unir las dos hileras (IRA y ARCA) que componen la escala y ejecutar todas las notas de la misma.

#### .Sikus de banda:

Este es el sikus usado para ejecutar las melodías en dialogo musical, en donde las hileras (IRA y ARCA) serán ejecutadas por dos Sikuris.

Como se observa en la imagen cada hilera contiene a su vez una hilera de cañas complementaria, la misma tiene la función de resonador y no debe ser soplada. Existen diferencias morfológicas entre los sikus, correspondientes a la necesidad que requiere cada ritmo a ejecutar. El sikus expuesto en la foto corresponde al ritmo de Itlake, por lo que cuenta con dos cañas agregadas, una en el ARCA (8 cañas) y otra en el IRA (7 cañas) que posibilitan ejecutar la introducción característica del genero Itlake.

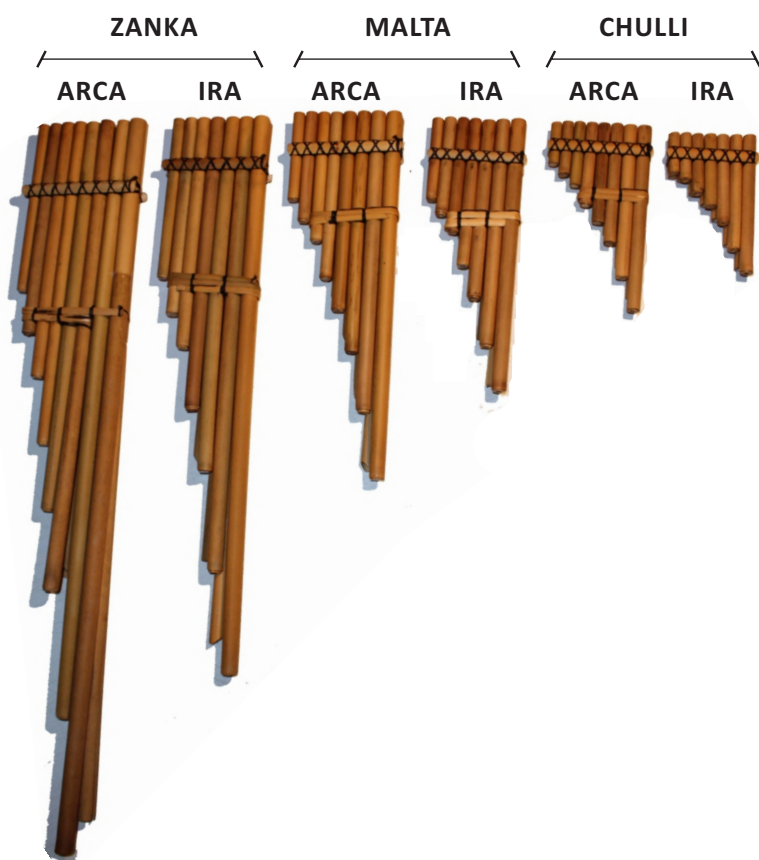
## .La tropa de Sikus

Tropa se denomina al conjunto de Sikus que ejecutan los Sikuris en la Banda.

La tropa de Sikus se compone por pares de Sikus (IRA -6 o 7 cañas- y ARCA -7 u 8 cañas-), en distintas octavas (Zanka-Malta-Chulli), las cuales se ordenan en relación a etapas de la vida del ejecutante, la MALTA es ejecutada por los jóvenes, la ZANKA por los adultos y el CHULLI por los mayores.

La tropa de Sikus es fabricada como un instrumento único en el sentido que (tradicionalmente) la tropa de cada comunidad posee características morfológicas, y de afinación, únicas y propias de la comunidad que la fabrica. Por lo tanto no es posible "mezclar" dos tropas.

Cabe aclarar que aun hoy en día la afinación de las tropas (inclusive en ciertos ámbitos urbanos) no está adecuada a la afinación Temperada Europea. Sino que la afinación es propia de la comunidad que fabrica la tropa, y esta se transmite generación en generación, dándole a cada comunidad un sonido particular.



## .Composición

La composición de una banda de 12 personas (6 pares de Sikus) está formada por:

- Un par de Zankas (Dos personas)
- Un par de Chullis (Dos personas)
- Cuatro pares de Maltas (Ocho personas)
- 6 Bombos (un bombo por par de Sikuris)

Si el ritmo requiere redoblante, su ejecutante no podrá tocar Sikus simultáneamente.

## .Acompañamiento

El acompañamiento percusivo es ejecutado con un Bombo o Wankara, el cual lo ejecutan colgado los mismos Sikuris.

Dependiendo del ritmo también son utilizados como acompañamiento:

Caja con chirlera, redoblante, chiñisco (Aro de hierro usado como campana), y pututu (trompeta monotonal).

## **.Disposición**

La Banda se dispone en círculo concéntrico con todos los ejecutantes mirando hacia el centro. Esta disposición es uno de los símbolos más fuertes del género y solo se rompe para la danza, en la cual se realizan giros y contragiros individuales y grupales, dependiendo del ritmo y la ceremonia. En ritmos de procesión la banda (que toca caminando) se puede ordenar de diversas maneras, dependiendo del espacio: hileras de pares o hileras de cuatro Sikuris o en grupo sin orden preestablecido.

## **.Transmisión de melodía**

Tradicionalmente cada comunidad compone sus propias melodías y letras, así como también sus propios ritmos o variantes de ritmos. Como (generalmente) las melodías y letras pertenecen a la comunidad se denominan de autor anónimo. Las melodías son transmitidas de forma "oral", más precisamente de forma vivencial. Para aprender a ejecutar una melodía de Banda de Sikuris, el ejecutante se inserta en la banda y, escuchando y tomando otros ejecutantes como referencia, va aprendiendo la melodía en su IRA o en su ARCA.

La escritura en pentagrama no resulta productiva ya que no está pensada para melodías compartidas como es el caso de las melodías de Banda de Sikus. Existe una variante de escritura (sin rítmica) mucho más simple creada por Américo Valencia Chacón, la cual dispone números para las cañas y separa IRA Y ARCA.

Siempre recomiendo que se transmita las melodías de forma vivencial y no escrita. Esta forma vivencial de transmitir resulta una herramienta de gran ayuda para ejercitar la relación con el instrumento y con el entorno de la Banda. Si bien, al iniciarse, se tarda más tiempo hasta memorizar las melodías, es parte de un ejercicio donde el Sikuri logra con los años ejecutar melodías casi simultáneamente al ser escuchadas.

## **.Regiones**

Este formato de Banda es propio de las regiones:

- Norte Argentino (prov. Jujuy)
- Norte de Chile
- Bolivia
- Perú
- Ecuador

## **.Ritmos**

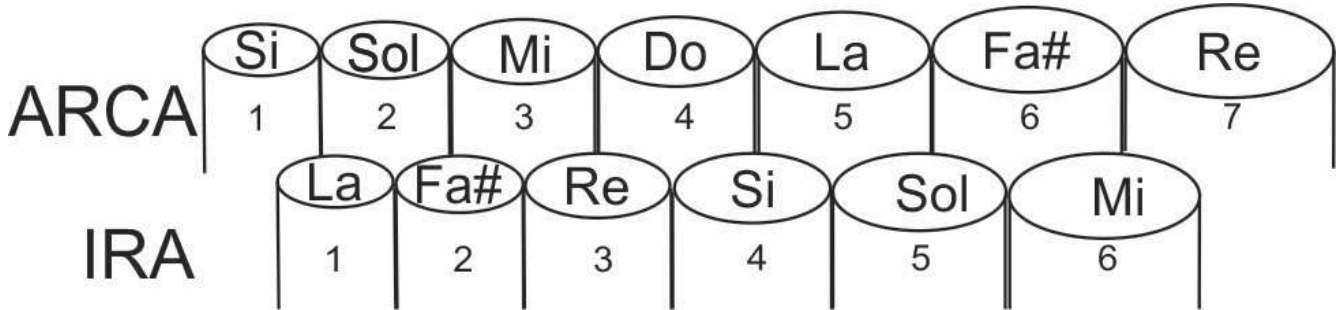
Se ejecutan diversos ritmos, siempre en relación a la época del año donde se toque y el contexto de la festividad o ceremonia que se esté celebrando, existen ritmos festivos, ritmos fúnebres, ritmos de procesión, ritmos de cosecha, etc. Los ritmos más difundidos son Sikureada, Italake, Khantus, Ayarachi, Taquile, Diana, Marcha.

## **.Concepción de la música**

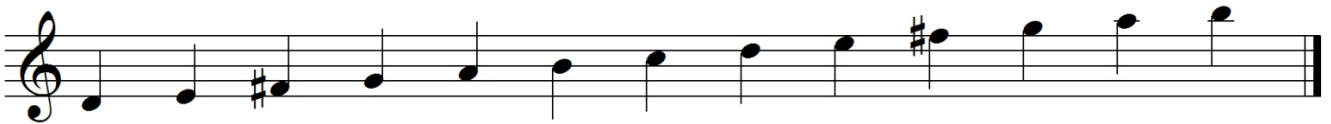
En la cultura andina tradicional la música no es un hecho artístico en sí, sino un elemento esencial para la expresión comunitaria y de relación con el entorno natural (Pachamama). Por tal motivo encontramos ritmos e instrumentos relacionados a una determinada época del año y no a otra.

Cada hecho musical tiene un sentido en relación a la vida de la comunidad. En muchos casos festividad, ritmo e instrumento van de la mano en un mismo contexto y tiempo de la vida del pueblo, y fuera de ese contexto y tiempo resultan despojados de su significado.

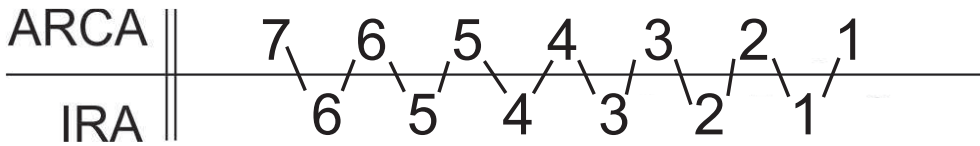
.Disposición de notas y cañas en ARCA e IRA



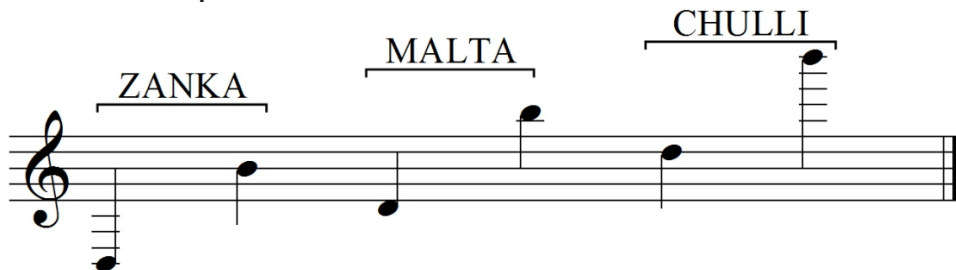
.Tesitura de la MALTA



.Tesitura de la MALTA en Escritura alternativa (Americo V. Chacon)



.Tesituras de la tropa



## Lutheria de sikus con materiales alternativos

### *¿Qué haremos?...*

#### **.Actividad**

Construir un Sikus “solista” en tamaño mediano “MALTA”, de dos hileras (IRA y ARCA) de 6 y 7 cañas respectivamente. Usaremos como materiales alternativos caños de PVC y goma Eva, remplazando la caña tradicional que solo se consigue en altas regiones andinas. Los Sikus confeccionados servirán tanto para el ejecutante solista como para conformar una banda de sikus o comparsa de sikuris.

### *¿Qué se necesita?...*

#### **.Materiales**

- Tubo de PVC (para luz) de 5/8 de 3mts de largo.
- Plancha de 10 cm x 10 cm de goma eva de 10 mm.
- Hilo encerado, 6 metros.
- Listón de madera dura de 2 mm x 10 mm aprox de 50 cm de largo.

#### **.Herramientas**

- Cierra de artesano (de mano).
- Lijas en dos gramajes.
- Trincheta.
- Cinta métrica.
- Lápiz.
- Tramo conector “hembra” del caño de PVC (como sacabocados).

### *¿Cómo se hace?...*

#### **.Pasos**

- Medir y marcar los 13 tramos correspondientes a las trece medidas-notas.
- Cortar el caño de PVC por las marcas con la cierra de mano.
- Emprolijar los cortes con lija gruesa y lija fina.
- Darle filo al tramo del conector “hembra” para que funcione de sacabocados.
- Marcar y cortar los tapones de goma eva con el sacabocado.
- Colocar los tapones en los trece tubos, quedando estos al ras del borde del tubo.
- Preparar los cuatro amarres, medir el largo de la hilera, marcar, cortar y lijar.
- Efectuar cortes para el hilo en los cuatro amarres en forma de V.
- Atar (tarea para realizar de a dos personas).

**.Medidas de corte de tubos**

<b>HILERA IRA (6 CAÑAS)</b>	<b>MEDIDA DE CORTE</b>	<b>HILERA ARCA (7 CAÑAS)</b>	<b>MEDIDA DE CORTE</b>
CAÑA 1 (La)	10,1 cm.	CAÑA 1 (Si)	8,9 cm.
CAÑA 2 (Fa#)	11,7 cm.	CAÑA 2 (Sol)	11,2 cm.
CAÑA 3 (Re)	14,7 cm.	CAÑA 3 (Mi)	13,1 cm.
CAÑA 4 (Si)	17,4 cm.	CAÑA 4 (Do)	16,7 cm.
CAÑA 5 (Sol)	22,5 cm.	CAÑA 5 (La)	19,7 cm.
CAÑA 6 (Mi)	26,4 cm.	CAÑA 6 (Fa#)	23,5 cm.
		CAÑA 7 (Re)	29,7 cm.